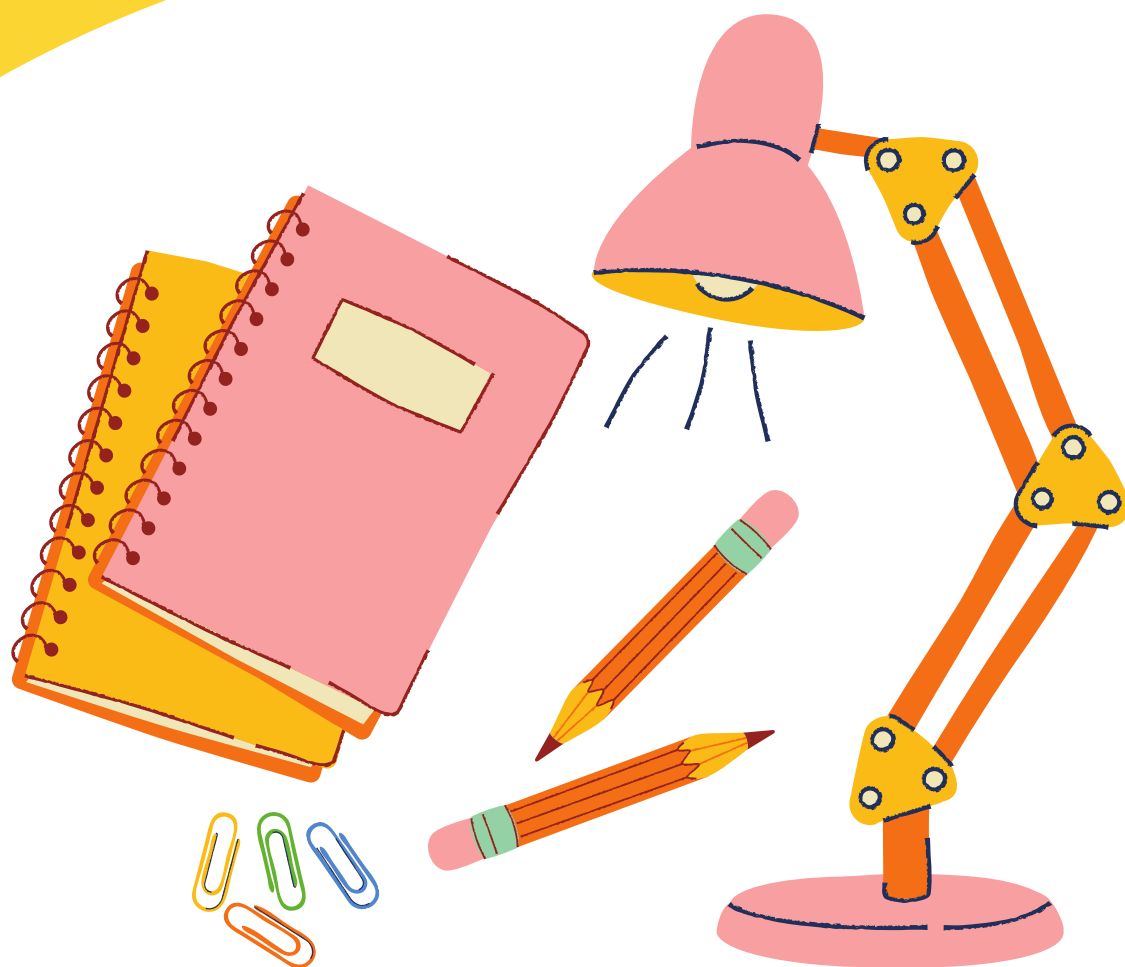


SLOVNÍ DRUHY

SOUBOR MATERIÁLŮ
NA DOUČOVÁNÍ ŽÁKŮ S OMJ NA ZŠ



Kateřina Hartlová, Daniela Boháčová, Inna Zayats
© Centrum pro integraci cizinců, o. p. s. 2022

**Materiály byly vytvořeny v rámci programu
Podpora integrace národnostních menšin a cizinců Libereckého kraje.**

1 PODSTATNÁ JMÉNA /SUBSTANTIVA/



KRUŽÍTKO
DOBŘE

UČEBNICE

TUŽKA

PENÁL

ČTYŘI

ZÍTRA

TUŽKA

ŠTĚTCE

JÁ

PASTELKY

RYCHLE

LEHKÝ

PERO

MALÝ

VÁM

SEŠIT

NŮŽKY

DĚLAT

SVAČINA

GUMA

PRAVÍTKO

Pomůžete mi
vrátit věci do
batohu?

UČIT

RŮŽOVÝ



Co jsem do batohu zapomněla sbalit?

**PODSTATNÁ
JMÉNA**

názvy osob, zvířat, věcí, vlastností a
dějů; odpovídají na otázky **KDO? CO?**

U PODSTATNÝCH JMEN URČUJEME

PÁD	ČÍSLO	ROD	VZOR
první, druhý, třetí, čtvrtý, pátý, šestý, sedmý	jednotné množné	mužský ženský střední	hrad, stroj, pán, muž, předseda, soudce žena, růže, píseň, kost město, moře, kuře, stavení

1. Přičad' k podstatným jménům jejich rod a vzor.

PÁN

RŮŽE

MĚSTO

PŘEDSEDA

KOST

STAVENÍ

MUŽ

OŘEZÁVÁTKO

PENÁL

PÍSEMKA

CVIČENÍ

ŘEDITEL

DĚLENÍ

ZADÁNÍ

MAPA

KŘÍDA

ŽIDLE

ŠVIHADLO

KABINET

PŘÍRODOPIS

ŽÁKYNĚ

BÁSEŇ

KOLEGA

MÍSTNOST

OVOCE

RAJČE

UČITEL

ŠKOLNÍK

POČÍTAČ

CHLAPEC

ŽÁK

SPRÁVCE

MÍČ

SOUDCE

ŽENA

HRAD

KUŘE

PÍSEŇ

STROJ

MOŘE

2. Zakroužkuj podstatné jméno.

JÍM – **JÍDLO**
ŠKOLA – ŠKOLNÍ
BÝT – BYT

OBĚD – OBĚDOVÉ
STŮL – STOLNÍ
TŘÍDNÍ – TŘÍDA

RÁDA – RADA
PÍŠE – PSANÍ
PÍT – PITÍ

3. Urči rod podstatných jmen.

ž

čeština, tělocvik, známka, pondělí, šatna, vrátnice, světlo, patro, schod, ředitel, učitelka, cvičení, tužka, pero, ořezávátko, propiska, tabule, rozvrh

4. Napiš podstatná jména v množném čísle.

tužka – tužky
okno –
ředitel –
guma –
židle –
věc –

sešit –
cvičení –
tabule –
pero –
učitel –
štětec –

5. Kdo pracuje ve škole? Vytvoř ženský rod.

učitel – učitelka
kuchař
řidič
asistent
uklízeč
vrátný
kuchař
školník
vychovatel



6. Vyber správnou formu.

Ráno obvykle snídám rohlík se **sýr / sýrem / sýra**.

Nejraději mám **jahodovou / jahodová / jahodové** zmrzlinu.

V naší **škola / školu / škole** máme nové moderní třídy.

K babičce obvykle jezdíme **vlak / vlaku / vlakem**.

2 PŘÍDAVNÁ JMÉNA /ADJEKTIVA/



Jdu na návštěvu k
Aničce. Bydlí v domě,
který je ...

ORANŽOVÝ

VELKÝ

VYSOKÝ

MALÝ

OBROVSKÝ

OPLOCENÝ

RODINNÝ

NÍZKÝ

RŮŽOVÝ

Jaká další slova vás napadají?



V jakém domě bydlíte vy? Nakreslete ho a popište.

**PŘÍDAVNÁ
JMÉNA** | slova, která odpovídají na otázky **jaký**
(jaká, jaké), který (která, které), či

DRUHY PŘÍDAVNÝCH JMEN

TVRDÁ

mladý

mladá

mladé

MĚKKÁ

jarní

jarní

jarní

PŘIVLASTŇOVACÍ

otcův, matčin

otcova, matčina

otcovo, matčino

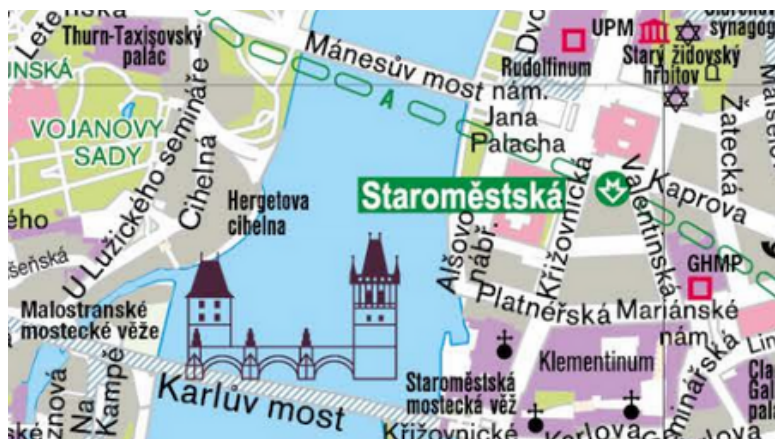
1. Čti se správným přízvukem a délkou.

chytrý, hloupý, drzý, čerstvý, nový
mladá, hluchá, zlá, smutná, hezká
sněhové, živé, světlé, hnědé, milé
letní, cizí, lesní, jarní, kočičí

2. Podtrhni přídavná jména. (Podle čeho jsi je poznal/a?)

knižní, ale, velký, zítra, stará, malé, kniha, dát, pravá, lavice, nové, jít, bota,
český, ke, školní, veselá, rychle, nádraží, ovoce, cvičit, dobře, doleva, vedle

3. Znáš přivlastňovací přídavná jména? Zkus je najít na mapě.



4. Čí to je? Komu to patří? Napiš osobu v 1. pádě.

Karlův most → **Karel**

Evin pes → _____

tatínkovo křeslo → _____

maminčin telefon → _____

Karlova univerzita → _____

Masarykovo nádraží → _____

Petrův dům → _____

Petrin byt → _____

4. Doplně přídavná jména, která se hodí do vět:

RODINNÝ, HEZKÁ, ČESKÉ, VYSOKÝ, VELKÉ, MALÝ, STARÁ, OPLOCENÁ

Petr s Evou si koupily nový _____ dům na vesnici.

Naše zahrada je _____, aby po ní nemohli běhat cizí psi.

Nejlepší výhled má ten _____ panelák naproti nám.

Příští rok tu postaví _____ obchodní centrum.

Náš byt je pro čtyři lidi a psa moc _____.

Bydlíme v _____ republice.

Školní budova je _____ 150 let.

Jejich zahrada se mi líbí. Je moc _____.

3 ZÁJMENA /PRONOMINA/

Najdi
odpovědi na
otázky.

ONA

JEJICH

TY

ONO

VAŠE

NAŠE

ONY

JEJÍ

MOJE

VY

MY

Čí je to
rodina?

ON

Kdo je v
rodině?

ONI

JEHO

TVOJE

JÁ



Mluvte o svojí rodině.

ZÁJMENA

slova, která zastupují podstatná nebo
přídavná jména, nebo na osoby, zvířata a
věci ukazují

DRUHY ZÁJMEN

OSOBNÍ
já, ty, on, ona
my, vy, ty,
oni, ony, ona
se, si

PŘIVLASTŇOVACÍ
můj, tvůj, svůj
jeho, její
náš, váš
jejich

UKAZOVACÍ
ten
tento, tenhle
takový
sám

TÁZACÍ
můj, tvůj, svůj
jeho, její
náš, váš
jejich

a další....

1. Napiš podtržená zájmena v základním tvaru.

Pozvali nás i vás.

Přijď ke mně na návštěvu.

Zítra s tebou půjdu na hřiště.

Bez něj to nezvládnou.

Ráda s nimi chodím na procházku.

Viděl jsem ji v tramvaji.

2. Najdi správné tvary zájmena „já“ a doplň do vět.

MNĚ, MĚ, MNOU, MI, JÁ, MĚ

Půjčíš ____ červenou pastelku? Kdo ____ dnes vyzvedne z družiny? Večer ke ____ přijede kamarád. Na té fotce jsem ____ a moje rodina. Beze ____ tam nepůjde. Mluvil o ____ se sestrou.

3. Doplně přivlastňovací zájmena.

To jsem **já** a **můj** kamarád.

To jsi **ty** a ____ pes.

To je **Petr** a ____ auto.

To je **Lenka** a ____ taška.

To jsme **my** a ____ třída.

To jste **vy** a ____ dům.

To je **Petr** a **Lenka** a ____ dítě.

4. Doplněte tázací zájmeno: kdo, co, jaký, který, čím.

____ je ten pes? Petrův nebo Evin?

____ jsi dělal o víkendu?

____ ti telefonoval?

____ dort máš rád? Čokoládový?

Ve ____ ulici bydlíš?

____ byl ten film, co včera dávali v kině?

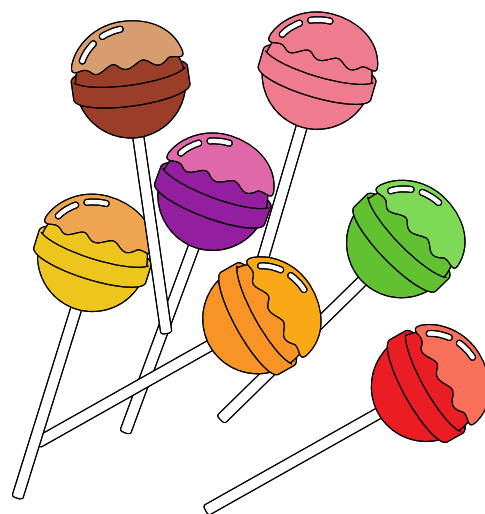
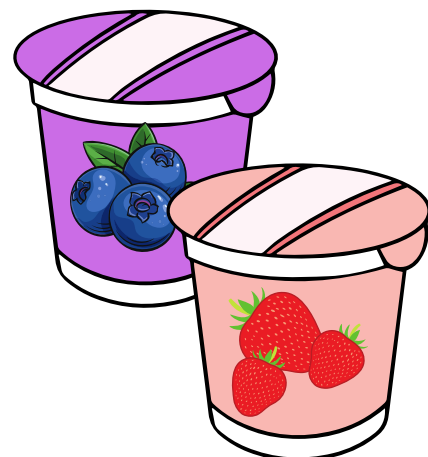
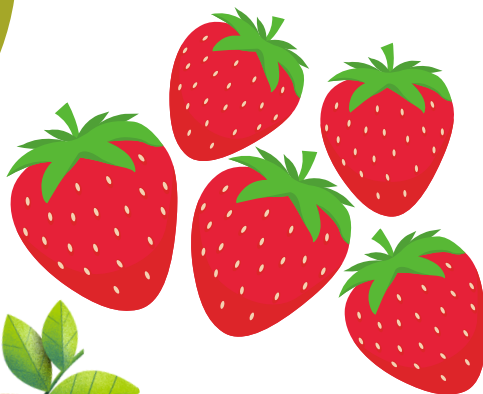
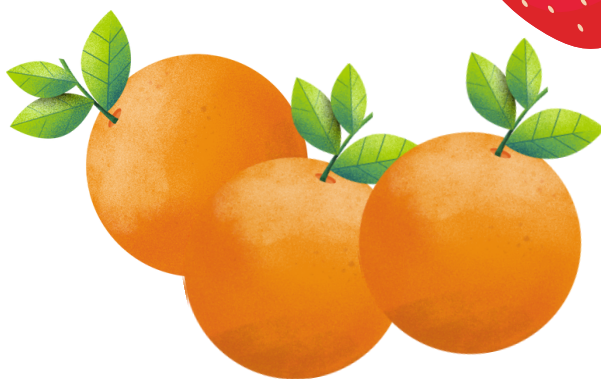
____ rozlil v kuchyni to mléko?

____ je ti? Je ti dobře?



4

ČÍSLOVKY /NUMERALIA/



ČÍSLOVKY

slova, která označují počet, množství
nebo pořadí, odpovídají na otázku **KOLIK?**

DRUHY ČÍSLOVEK

ZÁKLADNÍ

jeden, sto, tisíc
několik, mnoho,
málo

ŘADOVÉ

první, stý, tisíci
několikátý

DRUHOVÉ

jedny, dvoje, troje
několikery

NÁSOBNÉ

jednou, dvakrát,
třikrát
několikrát

1. Rozděl číslovky podle druhů.

tisíc, několikátá, dvoje, stokrát, čtyři, šestinásobný, dvacet pět, osmnáctý, desatero, dvaatřicátá, několikero, milionkrát, stý

2. Najdi správné dvojice číslovek.

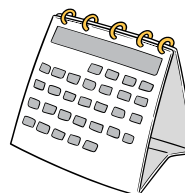
100×	šedesát čtyři let
5.	třicáté narozeniny
64	desetinásobný vítěz
2	pátý v řadě
4×	šestnáctiletý student
10násobný	čtyřikrát po sobě
16letý	stokrát lepší
30.	dva kamarádi

3. Vyber správný tvar číslovek.

Ve třídě sedíme v lavici po DVOU / DVĚMA. Angličtinu se učím už ČTYŘI / ČTVRTÝM rokem. Na rybníku plavala kachna s ŠEST / ŠESTI mláďaty. Před PĚT / PĚTI lety jsme ještě nebydleli v České republice. JEDEN / PRVNÍ dojel Ital, druhý Francouz a TŘETÍ / TROJE Němec. Předemnou byly DVA / DVOJE dveře.

4. Kolikátého je? Spoj stejná data.

druhého září	24. 12.
čtrnáctého února	2. 9.
dvanáctého července	1. 1.
desátého března	12. 7.
prvního ledna	15. 4.
dvacátého čtvrtého prosince	8. 5.
osmého května	30. 11.
třicátého listopadu	10. 3.
patnáctého dubna	14. 2.



5. Víš, kdy v České republice slavíme Vánoce, Silvestr, Nový rok nebo Svátek práce?

5 SLOVESA /VERBA/



SLOVESA

slova, která vyjadřují činnost, stav, děj
nebo změnu stavu

u sloves určujeme

OSOBU

1., 2., 3.

ČÍSLO

jednotné a množné

ČAS

minulý
přítomný
budoucí

ZPŮSOB

oznamovací
rozkazovací
podmiňovací

1. Která slova nepatří do řady? Proč?

pije, učíme se, pojedeme, venku, stojí
vstaň, přinesli, přišel by, sedíme, spím, malá
ráno, budeme si hrát, napiš, napiš, zavolala, dáte
často, spali jsme, hraj, otevři, chtěl bych

2. Dopln vhodná slovesa z nabídky.

být (2×), pít (2×), pracovat, stát, dělat, jít, mít, vstávat, jezdit,

Každý všední den _____ v 7 hodin. Máma _____ snídani.
Nejraději _____ palačinky. Také _____ čaj. Já _____ černý a
rodiče zelený. Potom _____ do školy. Ale když _____ venku hezky,
_____ s tátou společně na kole. _____ totiž hned vedle mojí školy.
Škola _____ uprostřed velké zahrady. V pátek odpoledne můžeme na
zahradě _____ fotbal nebo volejbal.

3. Urči osobu, číslo, čas a způsob.

maluju
maloval jsem
malujete
maluješ
malovali
budeš malovat

napíšeš
napsali bychom
píšeme
budu psát
psali jste
napíšete

4. Vymysli příběh, ve kterém použiješ všechna následující slovesa.

učit se, svačina, mapa, vysoký, rychle, most,
domácí úkol, běžet, mapa



6 PŘÍSLOVCE /ADVERBIA/

Jaký je tvůj den?
Co a kdy obvykle děláš?
A co dělá Eliška?

1. Kdy? Dopln slova k obrázkům:

V NOCI, DOPOLEDNE, RÁNO, V POLEDNE, VEČER, ODPOLEDNE



1. _____



2. _____



3. _____



4. _____



5. _____



6. _____

2. Řekni, co obvykle děláš ráno, dopoledne...

3. Jak se liší tvůj všední den a víkend?

PŘÍSLOVCE

neohebná slova, která blíže popisují okolnosti děje, odpovídají na otázky **JAK? KDY? KDE? ODKUD? KAM? DOKDY?**

DRUHY PŘÍSLOVČÍ

ČASU

ráno, dopoledne,
ted', včera, dneska,
nikdy ...

MÍSTA

tady, někde,
nahore, doma,
domů, ven ...

ZPŮSOBU

dobře, špatně,
vesele, pomalu,
rychle ...

MÍRY

velmi, málo, úplně,
trochu, mnoho,
málo ...

PŘÍČINY

proč, proto,
náhodou, omylem,
schválně ...

1. Spoj příslovce se správnou otázkou.

dobře	→	KDE?	večer
venku		KDY?	domů
nahore		JAK?	ven
doma		KAM?	špatně
vesele			pomalu
zítra			vlevo
tady			nahoru

3. Přečti si, co Eliška dělá ráno cestou do školy.

A) Najdi v textu všechna příslovce.

B) Řekni, co je a co není pravda.

Eliška vstává v 6 hodin ráno, protože její škola je daleko. Obvykle snídá rohlík se sýrem a kakao a po snídani rychle běží na zastávku, která je nahore na kopci. Do školy obvykle jezdí autobusem. Cesta trvá dlouho a někdy kvůli tomu přijde pozdě do školy. V autobuse si často čte nebo dělá domácí úkoly. Eliška se učí moc dobře a vždycky má dobré známky.

Eliška vstává brzo,

ANO / NE

Eliška se učí špatně.

ANO / NE

Zastávka autobusu je dole na náměstí.

ANO / NE

Cesta do školy trvá 10 minut.

ANO / NE

Eliška nikdy nechodí do školy pozdě.

ANO / NE



4. Dopln opozita.

dobře × _____

vlevo × _____

nahoru × _____

pomalu × _____

smutně × _____

omylem × _____

tady × _____

hodně × _____

daleko × _____

někdy × _____

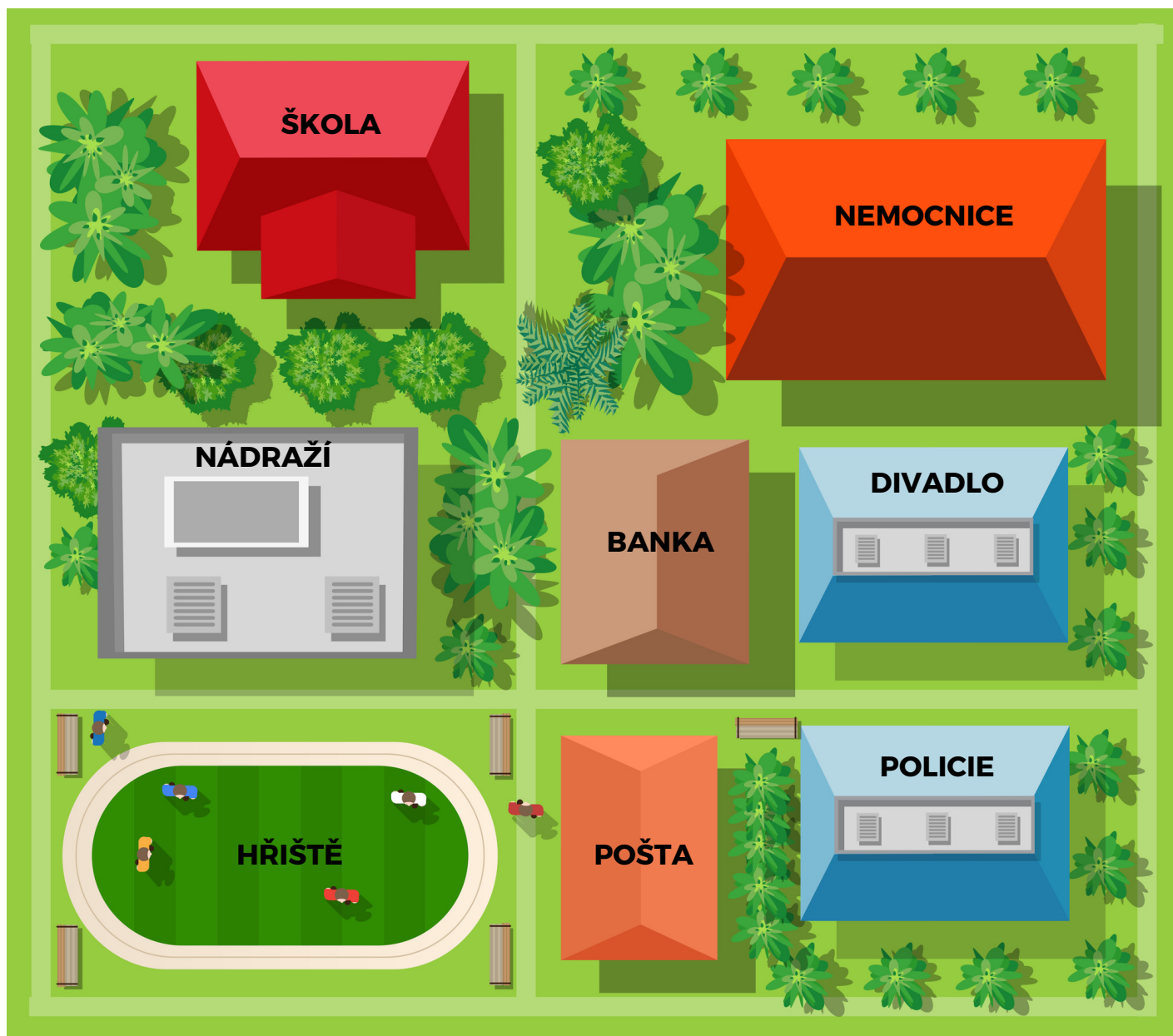
doma × _____

brzo × _____

7 PŘEDLOŽKY /PREPOZICE/

VE MĚSTĚ

1. Kde je? Řekni podle obrázků, kde je škola, nemocnice a další místa ve městě...



PŘEDLOŽKY

neohebná slova, která stojí před podstatným jménem, zájmenem nebo číslovkou

DRUHÝ SPOJEK

SOUŘADÍCÍ

= spojují věty nebo větné členy
na stejné úrovni
a, i, nebo, ale, dokonce, vždyť ...

PODŘADÍCÍ

= vyjadřují vztah, závislost, jedna věta je
významově závislá na druhé
protože, že, aby, kdyby, když ...

2. Spoj věty. Najdi různé varianty.

		banky
	do	nádraží
	na	nemocnice
Jdu	k /ke	doktora
	z /ze	školy
	od	babičky
		hřiště
		divadla
		poštu
		kamarádce

3. Dopln správnou předložku: s, se nebo z, ze.

- A. Mám rád špagety kečupem.
- B. Dnes odcházím školy ve 2 hodiny.
- C. Přijdeš kamarádkou?
- D. Maminka přišla práce.
- E. Ten stůl je dřeva.
- F. Můj nový kamarád Juan je Španělska.



4. Dopln správnou předložku:

před / pod / nad / na / pro / za / k / u / mezi / o

- Eva koupila šampon vlasy.
- To je svetr 1 000 Kč.
- Musím koupit dárek babičku.
- Dal jsem krabici stůl.
- Půjdu babičkou.
- Počkám na tebe kinem.
- Půjdeme si hrát hřiště?
- Bydlíme poštou a školou.



- gaučem visí rodinná fotografie.
- O víkendu jedeme babičce.
- Počkám na tebe školy.

8

SPOJKY /KONJUNKCE/

ABY, KDYŽ, TAK, NEBO,
PROTOŽE, ALE, A

1. Jaké je počasí? Spoj větu a obrázek.



Je bouřka.

Je mlha.

Mrzne.

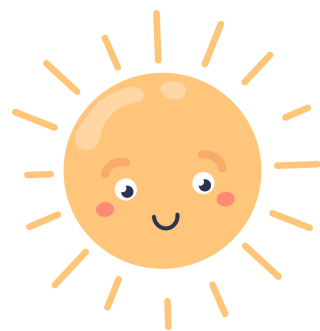
Je duha.

Fouká vítr.

Prší.

Svítí slunce.

Sněží.



2. Vyberte spojky z bubliny nahoře a doplňte je do vět. Pozor, každou spojku můžete použít jen jednou.

Vzal jsem si deštník, _____ od rána prší.

Minulý rok bylo hodně sněhu, _____ jsme hodně lyžovali.

Nerad chodím ven, _____ fouká silný vítr.

Když svítí slunce _____ prší zároveň, je vidět duha.

V lednu nosím tlustý svetr, _____ mi nebyla zima.

Na podzim je obvykle zataženo _____ prší.

O víkendu bylo pod nulou, _____ nesněžilo.

SPOJKY

neohebná slova, která spojují větné členy nebo věty

DRUHY SPOJEK

SOUŘADÍCÍ

= spojují věty nebo větné členy na stejné úrovni
a, i, nebo, ale, dokonce, vždyť ...

PODŘADÍCÍ

= vyjadřují vztah, závislost, jedna věta je významově závislá na druhé
protože, že, aby, kdyby, když ...

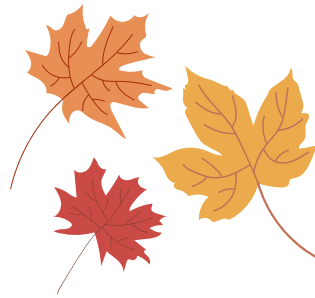
3. Roční období



JARO



LÉTO



PODZIM



ZIMA

4. Najdi v textech spojky a doplň názvy ročních období. Pak řekni, jaké počasí a roční období máš rád/a a proč.

A) _____

Svítlí slunce a často je horko, proto chodíme plavat. U vody lidé používají opalovací krém, aby se nespálili. Ovoce a zelenina zraje, tak často pracujeme na zahradě. Děti nechodí do školy, protože mají prázdniny.

B) _____

Obvykle je zataženo nebo prší. Ze stromů padá barevné listí, lidé sbírají houby a děti kaštiny. Když fouká silný vítr, můžeme pouštět draky. Teploty jsou nízké a v noci už mrzne, a tak se zvířata připravují na zimní spánek.

C) _____

Teploty se pohybují kolem nuly, často taky mrzne a sněží. Když je hodně sněhu, lyžujeme nebo jezdíme na snowboardu, stavíme sněhuláky v parku nebo bruslíme na rybníku. Slavíme Mikuláše, Vánoce, Silvestr a Nový rok.

D) _____

Příroda se pomalu probouzí, stromy a květiny začínají růst a později také kvést. Často svítí slunce nebo prší. Přes den už je docela teplo, ale ráno a večer je pořád zima. Slavíme Masopust, Velikonoce i Svátek práce.

9 ČÁSTICE /PARTIKULE/

AŤ, NECHŤ, KÉŽ,
ANO, NE ...

1. Vysvětli, co si přejí.

Maminka říká: „Ať už přestane pršet!“

Maminka si přeje, aby _____.

Pan učitel říká: „Ať už jsou prázdniny!“

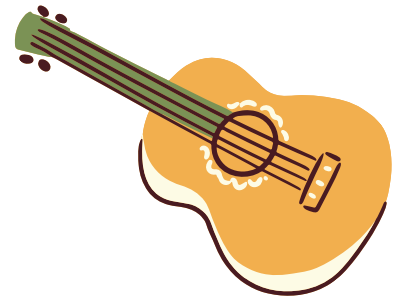
Pan učitel chce, aby _____.

Ondra říká: „Kéž by byly k obědu knedlíky!“

Ondra chce, aby _____.

Eliška říká: „Kéž by mi Ježíšek přinesl novou kytaru!“

Eliška si přeje, aby _____.



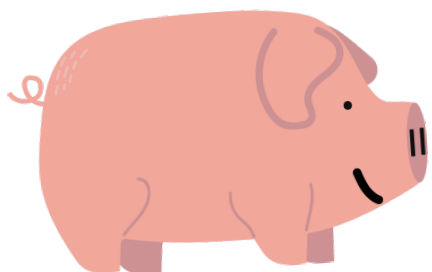
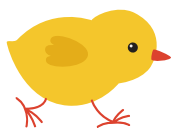
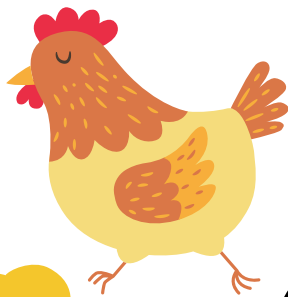
2. Co myslíš, co si přejí tyto děti?



ČÁSTICE

neohebná slova, která jsou vždy na začátku věty, uvozují větu a vyjadřují přání

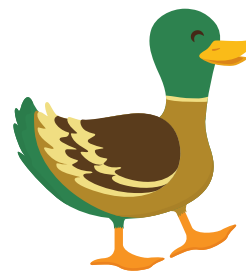
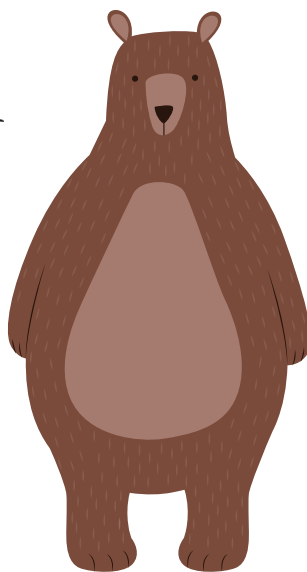
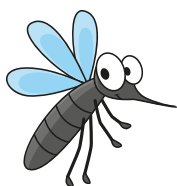
10 CITOSLOVCE /INTERJEKCE/



1. Která citoslovce můžeš doplnit do vět?

ach jo, au, brrr, óóó, jééé, hmmm, grrr, fuj,
bum, crrr

- ____, to je ale těžké.
- ____, mně je to jedno.
- ____, dneska mi nic nejde.
- ____, venku je ale zima.
- ____, někdo zvoní.
- ____, to mi vůbec nechutná.
- ____, to je ale krásný obrázek!
- ____, bolí mě noha.
- ____, spadl mi telefon.



CITOSLOVCE

jsou neohebná slova, která vyjadřují nálady a city, označují zvuky