

Jak a proč být průvodcem cizince

příručka (nejen) pro dobrovolníky



Centrum pro integraci cizinců, o. p. s.



MINISTERSTVO VNITRA
ČESKÉ REPUBLIKY





Tato příručka vznikla v rámci projektu Společný kraj spolufinancovaného z prostředků Evropského fondu pro integraci státních příslušníků třetích zemí a Ministerstva vnitra ČR.

Přepřacované 3. vydání vzniklo v rámci projektu Mentoringové dobrovolnictví CIC v rodinách migrantů financovaného z prostředků Magistrátu hlavního města Prahy.

© Centrum pro integraci cizinců, o. p. s., 2020
Ilustrace: © Natsuko Broučková Ogushi, 2020

ISBN 978-80-905526-6-1

Jak a proč být průvodcem cizince

příručka (nejen) pro dobrovolníky

Autoři 1. vydání:

Vladislav Günter, Lenka Pavelková, Tomáš Hudec, Kristýna Šlajsová

Autoři 3. přepracovaného vydání:

Lukáš Wimmer, Benoit Wyn, Karolína Strnadová, Barbora Machová

Centrum pro integraci cizinců, o. p. s.

Praha, 2020

Obsah

Úvod	7	<i>Specifický případ – individuální doučování dětí s odlišným mateřským jazykem</i>	32
Jak, pro koho a proč	9	<i>Zahájení mentoringové spolupráce a její rozsah</i>	33
Co je to integrace cizinců?	13	<i>Vztah dobrovolník-klient</i>	34
Překážky integrace	18	<i>Kodex práce pro mentory a klienty</i>	36
Aktivity státu v oblasti integrace cizinců	20	<i>Rady pro mentory a klienty</i>	37
Nevládní organizace, nestátní neziskové organizace, jejich role a aktivity	21	<i>Spolupráce mezi organizací a dobrovolníkem</i>	38
Druhy dobrovolnické práce	23	<i>Školení</i>	38
Práce pro organizaci	25	<i>Podpora</i>	38
Skupinové aktivity	25	<i>Supervize</i>	40
Otevřené kluby	26	Přílohy	41
Události a akce	27	1. Obecně k dobrovolnické službě	43
Skupinové doučování dětí základních škol s odlišným mateřským jazykem	28	<i>Zákon o dobrovolnické službě</i>	43
Individuální práce s klienty – mentoring	29	2. Druhy pobytů, práva a povinnosti cizinců	47
<i>Leđoborce</i>	30	<i>Dlouhodobý pobyt</i>	47
<i>Jak funguje mentoring</i>	31	<i>Cizinec s dlouhodobým pobytem za účelem společného soužití rodiny</i>	48
<i>Cíle spolupráce mentora a klienta</i>	32	<i>Cizinec s dlouhodobým pobytem za účelem studia</i>	49
<i>Náplň mentoringu</i>	32	<i>Cizinec s dlouhodobým pobytem za účelem podnikání</i>	50

<i>Zaměstnanecká karta</i>	50
<i>Cizinec s trvalým pobytem</i>	51
<i>Rodinný příslušník občana Evropské unie</i>	52
<i>Jiné typy pobytů</i>	53
<i>Něco málo ze statistik</i>	57
<i>Pobyty a práva – rychlý přehled</i>	60
3. Získání českého občanství.	62
4. Adresář užitečných kontaktů	63
<i>Nevládní organizace pomáhající cizincům</i>	63
<i>Centra na podporu integrace cizinců (CPIC)</i>	69
<i>Regionální dobrovolnická centra (RDC)</i>	71
5. Literatura – příklady, kde se dozvědět více	73
<i>Neziskový sektor</i>	73
<i>Dobrovolnictví</i>	73
<i>Migrace a integrace</i>	73
<i>Informační portály</i>	74

Úvod

Vážení čtenáři,

vzhledem k měnící se situaci v oblasti migrace a integrace – i my rozvíjíme služby a aktivity pro nově příchozí klienty. Rozhodli jsme se text této příručky aktualizovat, aby byl stále odpovídající oporou pro všechny, kteří se rozhodli pomáhat cizincům. Reagujeme na nové trendy, proměny cílové skupiny, společenská očekávání.

V posledních letech získala na významu práce s rodinami s migrační minulostí a začleňování dětí do vzdělávacího systému. Změnilo se nastavení sociálních služeb, kurzů češtiny a i těžiště aktivit dobrovolnického programu se posunulo blíže rodinám a dětem.

Dobrovolníci stále představují, v návaznosti na odborné služby a vzdělávání, významnou součást v začleňování nově

příchozích klientů. Tím, že přímo propojují cizince s přijímací společností, je jejich působení nezastupitelné. Reprezentují otevřenou část naší společnosti. Svou nezištnou prací dávají najevo, že i když mezi námi existují nějaké rozdíly, včetně těch kulturních a jazykových, jsme především lidé a pomáháme potřebným. My si jich za to velmi vážíme. Prostřednictvím této práce mají dobrovolníci možnost poznat odlišné kultury lidí z různých kontinentů. Mohou nahlédnout do naší sociální bubliny očima lidí zvenčí, a pomoci příchozím klientům adaptovat se na novou společnost. Dobrovolníci jsou v krajních případech jediní z tzv. majority, kteří jsou ochotni zajímat se a umožnit lidský kontakt, i když to někdy jazykově „drhne“ a porozumění stojí více trpělivosti. Stávají se pro nově příchozí klienty jedním z opěrných bodů v neznámém prostředí.

Tato příručka obsahuje základní informace z oblasti integrace cizinců v ČR v kontextu dobrovolnických aktivit. Může být tedy užitečná komukoliv, kdo chce v tomto oboru pracovat (sociální pracovník, lektor atp.) anebo chce více dobrovolnictví rozumět.

Chtěl bych poděkovat všem svým kolegům, kteří se na aktualizaci tohoto textu podíleli, obzvláště těm, kteří tuto změnu iniciovali a vedli.

V Praze dne 27. 10. 2020

Lukáš Wimmer,
ředitel CIC

Jak, pro koho a proč



Velmi jednoduše se dá říci, že z hlediska českého právního řádu je cizincem osoba, která není občanem České republiky a dočasně či trvale se zdržuje na území ČR. Z hlediska běžného, každodenního života je však otázka o něco komplikovanější. „Cizincem“ člověk není jen proto, že má jiný typ průkazu nebo takový druh pobytu, který omezuje jeho práva oproti českým občanům. Důležité také je, zda se daný jedinec jako cizinec cítí, či je tak svým bezprostředním okolím, při styku s veřejnými institucemi nebo třeba médií vnímán.

Pokud je vnímán jako cizinec, nemusí to změnit ani ten český (či jiný „evropský“) průkaz: i v takovém případě může být občanský průkaz/pas členského státu EU jen nástrojem (někdy výrazně, jindy pouze teoreticky) zjednodušujícím přístup k úřadům, zaměstnání, zdravotní péči, bydlení nebo vzdělávání, avšak nikoliv nutně též k funkčním společenským kontaktům a uplatnění ve společnosti.

Naopak našincem se může člověk stát i bez ohledu na jiné státní občanství, „cizí“ přízvuk či odlišnou rasu. Jinými slovy, jste-li svým okolím přijati jako rovnocenná a respektovaná součást, je vše ostatní pouhou (byť často nepřilíš příjemnou a nutně omezující) formalitou. V České republice jsou pro pobyt a práva cizinců na území ČR určující dvě normy: zákon o pobytu cizinců (č. 326/1999 Sb.) a zákon o azylu

(č. 325/1999 Sb.). Na ně jsou potom navázány další normy jako zákony o Policii ČR, o zaměstnanosti, školský zákon, normy upravující podnikání, sociální podporu atd.

Sociální služby pro cizince se v ČR zformovaly na základě pomoci a podpory začleňování osob pobývajících na území ČR podle zákona o azylu neboli azylantů (dnes držitelů mezinárodní ochrany), nicméně postupně, jak se vyvíjela a vyvíjí podoba migrace do ČR a integrační programy, převládla agenda podpory začleňování cizinců s jinými typy pobytu – zejména občanů tzv. třetích zemí s dlouhodobým či trvalým pobytem na území ČR.

Tato nová podoba naší příručky se nejvíce zaměřuje na samotné konkrétní podoby aktivit a případná úskalí právě pro tuto cílovou skupinu.

V rámci příloh nabízí i výčet práv, povinností a vůbec postavení cizinců dle jejich druhu pobytu a z toho vyplývající srovnání. To je velmi důležité, neboť je to nejen původ cizince, ale zejména aktuální rozsah práv a povinností, které společně s motivací či osobními plány jedince či rodiny nejvíce určují, jak se bude konkrétní individuální proces integrace vyvíjet, jaké služby či aktivity mohou být v tom či onom případě relevantní a přínosné.



**Co je to
integrace cizinců?**

Dokument schválený vládou ČR a aktualizovaný v roce 2016, nazvaný „Konceptce integrace cizinců – Ve vzájemném respektu“, definuje pojem integrace cizinců takto: „Integrace je dlouhodobý proces začleňování cizinců do společnosti, na kterém se nezbytně podílejí jak cizinci, tak majoritní společnost.“

Co to přesně znamená, ale asi lépe objasní hned následující odstavec: „Úkolem integrační politiky je vytvářet cizincům podmínky pro jejich začlenění do společnosti, vyvolávat a podporovat jejich aktivní participaci, garantovat dodržování jejich práv, ochranu před diskriminací, vytvářet podmínky pro nekonfliktní soužití ve společnosti. Připravenost a ochota majoritní společnosti akceptovat cizince a účast při začleňování cizinců do společnosti je důležitým prvkem integračního procesu. Ze strany cizinců se předpokládá individuální osobní odpovědnost, iniciativa a vůle zapojit se do společnosti, znalost svých práv, plnění povinností a dodržování zákonů České republiky, respekt k hodnotám přijímající země i Evropské unie.“ (Usnesení vlády ČR ze dne 18. ledna 2016 č. 26)

V praxi lze samozřejmě pod touto obecnou slupkou nalézt řadu různých, mnohdy dokonce protichůdných praxí. Přesně podle parafráze hesla, když dva dělají a řídí se tímtež, nemusí to být totéž. Na to, jaké podmínky se mají cizincům vytvářet, jaká práva a možnosti participace jim mají být přiznávána, a naopak jaké povinnosti mají cizinci plnit, totiž mohou být (a často jsou) radikálně odlišné názory. Častěji mezi státem a nevládními organizacemi, mnohdy však i mezi “nevládkami” samotnými, ale totéž lze říci i o akademické sféře či politice.

Lze se setkat se snahou nahradit (nejasný či nedostatečný) pojem integrace pojmy začleňování či inkluze. S pojmem inkluze a jeho vymezením vůči pojmu integrace se hojně pracuje v pedagogice. Podstatné je vymezení inkluze jakožto přístupu, který zahrnuje všechny jedince – nejen ty se speciálními potřebami. V našem případě by to tedy (v souladu s výše uvedenou vládní strategií) znamenalo práci nejen s cizinci, ale s celou společností. V čem je tedy rozdíl? Pro objasnění si dovoluujeme využít, respektive pro účely cizinecké problematiky upravit, vymezení vztahu mezi integrací a inkluzí z knihy Speciální pedagogika pro pomáhající profese (KOCUROVÁ, M. a kol. Plzeň: ZČU 2002).

Integrace	Inkluze
zaměření na potřeby cizince s potížemi	zaměření na potřeby všech zúčastněných (sousedů, pracovníků, žáků, nezaměstnaných apod.)
expertizy specialistů	expertizy běžných aktérů
speciální intervence	dobré služby pro všechny
prospěch pro integrovaného cizince	prospěch pro všechny aktéry
dílní změna prostředí	celková změna prostředí
zaměření na vzdělaného cizince	zaměření na skupinu (obec, pracoviště, školu)
speciální programy pro cizince	celková strategie (pro cizince i české občany)

Jedná se samozřejmě o příklad možného vymezení a o jeden z možných přístupů, který pochopitelně nereaguje na všechny aspekty týkající se zejména soužití lidí s odlišnými zvyky, zkušenostmi i vnímáním a prožíváním konkrétních situací. V každém případě, pokud bychom právě jej vzali za bernou minci, blížil by se přístup Centra pro integraci cizinců, jeho dobrovolnického programu a spřízněných programů spolupracujících organizací spíše přístupu v pravém sloupci. Nicméně, jedna věc je teorie a druhá jsou aktuální podmínky a možnosti. Ty nám i nadále velí držet se především pojmu integrace a vymežit naše úsilí v jeho rámci.

Již zmíněná „Koncepce integrace cizinců – Ve vzájemném respektu“ vymezuje své hlavní priority takto:

1. znalost českého jazyka
2. ekonomická soběstačnost
3. orientace cizince ve společnosti
4. vzájemné vztahy mezi komunitami

S těmito prioritami lze bez problémů souhlasit. Potíž je v tom, že k jejich dosažení mohou různé instituce volit různé metody. A co víc, z důvodu měněního se politického zadání mohou být různí jedinci i skupiny z přístupu k nim dokonce i vylučování, bez ohledu na skutečnou potřebu cizinců i české společnosti. Dlouze by se dalo diskutovat o zvoleném pořadí jednotlivých priorit a zejména o jejich obsahovém naplňování. Protože na to není v této příručce dostatek místa, řekněme si alespoň základní principy.

CIC ctí liberální občanský přístup, který své občany nedělí dle jejich příslušnosti, či identifikace s dílčí, vybranou skupinou, ať již vymezenou etnicky, nábožensky či barvou pleti, ale naopak klade důraz na jednotlivce a na jeho příslušnost ke státu, který mu zaručuje stejná práva a vyžaduje od něj naopak stejnou míru loajality a odpovědnosti jako od kteréhokoliv jiného občana. Byť cizinci nejsou *de iure* našimi spoluobčany, nemálo z nich po tom touží nebo minimálně s námi dlouhodobě či trvale sdílí společný prostor, a jsou tedy našimi spoluobčany *de facto*. Proto bychom měli umět zadat jasná a transparentní pravidla, jak občanství či postupně stále rovnocennějšího postavení dosáhnout. Měli bychom tato pravidla také následně dodržovat. Důležité je umět cizince k úsilí o začleňování motivovat a jejich úsilí umět ocenit – např. i umožněním politicky participovat (účastnit se voleb) alespoň na úrovni obce, v níž cizinci dlouhodobě/trvale žijí. Jen tak si, po našem soudu, stát a společnost mohou u svých (nových) občanů budovat loajalitu a udržovat společenskou soudržnost. Říká se také, že integrace je oboustranný proces – to znamená, že míra požadavků přijímající společnosti by měla odpovídat i míře práv a příležitostí migrantů. A stejně to platí samozřejmě i o aktivitách – úsilí majority by mělo náležitě odpovídat i úsilí migranta. Dvojnásobně to pak platí v případě dobrovolnických/mentoringových aktivit.

Protože nám jde především o občanskou integraci cizinců do české společnosti, nebude příručka obsahovat žádné konkrétní návody typu „jak zdravit arabskou ženu“, „v čem jsou

Afričané jiní“ či „proč nesahat Vietnamcům na hlavu“. Jde bezpochyby o zajímavé záležitosti, a pokud se od nově příchodího něco dozvíme o jeho zemi původu, tamních zvycích a o zvycích v jeho rodině, je to jen přirozené a samozřejmě též obohacující. Jedná se však, řekněme, o vedlejší a nikoliv podstatný produkt. I vstřícnost musí mít své meze, i vstřícnost může někdy působit kontraproduktivně. Mějme vždy na paměti, že imigranti jsou především lidé a „kultura“ je dynamický proces – tj. migranti sami přemýšlejí a vnímají rozdíly, okolnosti a podmínky, snaží se je chápat a přizpůsobovat jim své chování a jednání, byť samozřejmě velmi individuálně, různě, a ne vždy k naší spokojenosti. Právě proto však nelze rezignovat na způsob, jakým nastavujeme pravidla, očekávání, příležitosti i mantinely, stejně jako na neustálou reflexi toho, jakým způsobem imigranti reagují na podmínky v naší přijímající společnosti.

Typickou formou takové rezignace je přiznání odlišnosti, s níž se tzv. „nehne“. Takový postoj však může vést jen k jedinému výsledku: odmítání, segregaci a permanentnímu konfliktu. Integraci tedy lze chápat i jako svého druhu – potřebu komunikace. Máme-li však efektivně komunikovat, musíme:

- a) získat důvěru druhé strany,
- b) nesmíme vycházet z nějakých našich apriorních předpokladů, jež jsou dány celou řadou zažitých a zkratkovitých tezí typu muslim/šátek = islámský fundamentalista. Být nám mediální zobrazování reality tyto zkratky běžně potvrzuje, je potřeba k nim přistupovat kriticky.

Z hlediska integrace je lepší se vždy nejdříve seznámit s daným jedincem a jeho osobními postoji, hranicemi a motivacemi, než jej a priori hodnotit podle země/náboženského vyznání/kulturního rámce, z něhož přichází. A zcela jistě nám v této věci nepomůže ani apriorní zákazy a odmítání některých vnějších znaků spojených s konkrétní kulturou či vyznáním a jejich přímé zaměňování za projevy nenávisti či „nesouladnosti“ s našimi zvyky, zákony a kulturou vůbec. Naopak, často se nelze zbavit dojmu, zda by českému prostředí neprospělo využít právě střetu s realitou/potřebami oněch „jiných“ k posouzení toho, nakolik jsou naše předpisy vždy odůvodněné a nakolik jsou naopak zcela zbytečným byrokraticko-formalistickým břemenem, které mnohdy zbytečně zatěžuje nejen pracovní či studijní prostředí, ale vlastně celý veřejný prostor i pro samotné Čechy.

Na druhou stranu není ani dost dobře možné ani rozumné, v zájmu přiblížení se cizinci, opouštět naše hranice, zvyky a principy. V takovém případě se totiž může docela dobře stát, že dotyčného cizince (či skupinu cizinců) spíše uvedeme ve zmatek – např. si může/mohou začít myslet, že některé prvky jednání máme stejné, a bude neprávem uražen, až někdo jiný bude užívat prvků zcela odlišných – bude trvat na *u nás* obvyklém způsobu jednání a chování. Může si ale třeba i pomyslet, že předpokládáme, že by naše způsoby či mluvu nepochopil, a naši vstřícnost si tedy naopak vysvětlit jako povýšenost. Dalším důležitým aspektem je, že nikdy nevíme, proč a za jakých okolností kdo ze své země odešel. Ra-

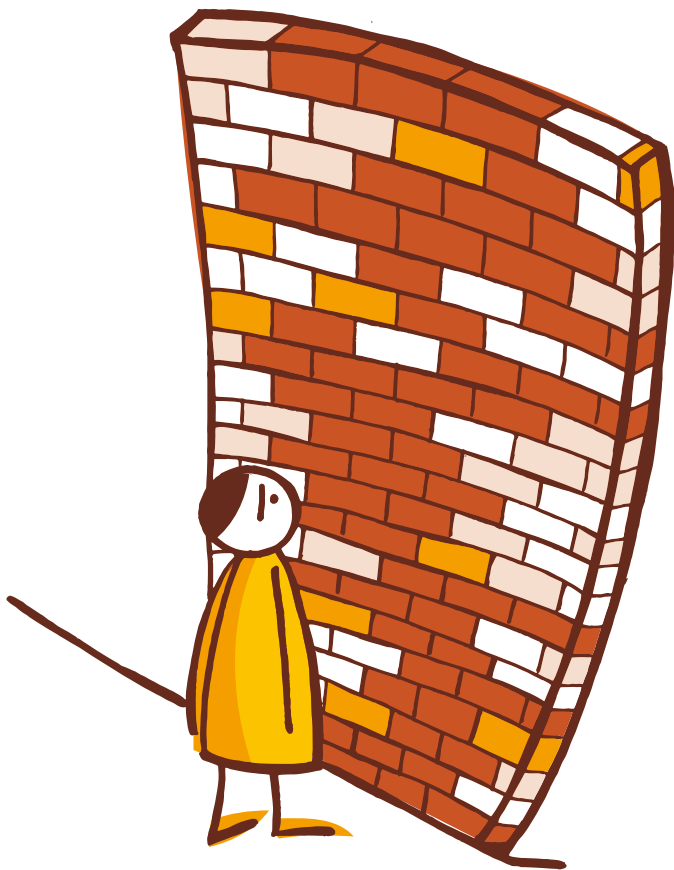
dostný výkřik typu „u vás jsem nedávno byl a jsou tam skvělí lidé!“ sice může velmi efektivně „prolomit ledy“, zrovna tak jako vytvořit nečekaně mrazivé a trapné ticho. Proto lze takové pokusy o přiblížení doporučit jen s krajní opatrností – zvláště, pokud neznáme aspoň rámcové detaily osobní historie migranta. Lépe je proto vždy nechat migranta, aby sám představil, odkud je, proč sem přišel atp.

Zároveň ctíme i potřeby, chápeme obavy či případnou nervozitu ze setkání s cizincem u lidí, kteří s daným fenoménem nemají zkušenosti, a snažíme se při svém úsilí o začleňování cizinců pracovat takzvaně i s druhou, tj. přijímající stranou. Důkazem toho budiž mimo jiné i náš dobrovolnický program: pomocí drobných, na každodenní bázi postavených setkání má sloužit přirozenému navázání kontaktu a přiblížení se navzdory faktu, že místa našeho narození nebo místa narození našich předků dělí tisíce kilometrů, bez ohledu na to, že nás dělí někdy i tisíce let odlišného kulturního vývoje.

Překážky integrace

Navzdory určitým garancím základních práv (v míře různé podle druhu pobytu), přes úsilí řady jedinců i organizací, čelí cizinci mnoha překážkám. Ty pak stojí v cestě jejich úspěšné integraci. Je důležité si uvědomit, že prakticky žádná společnost není úplně „integrovaná“ či lépe řečeno homogenní. Každá společnost je spíše souborem různých, více či méně se překrývajících skupin, komunit a spolků. Vždy je proto dobré, aby si dobrovolník a cizinec vyjasnili také to, do jaké části společenského spektra řadí sebe dobrovolník a do jaké by se rád eventuálně zařadil klient.

Každé postavení a každá příslušnost vyžadují jiné komunikační dovednosti a další záležitosti. Sám dobrovolník může svou společnost cizinci možná nejlépe představit skrze to, kam se cítí náležet on sám, kam naopak nikoliv, kam by si přál patřit atd. Široké spektrum problémů, jimž cizinci čelí a které jsme vyjmenovali dříve, se dá zjednodušeně shrnout do tří základních oblastí: vzdělávání, zaměstnání a společenská integrace.



Překážky společenské integrace:

- pocit izolace a marginalizace
- četba či poslech negativních ohlasů na imigranty
- neznalost míst, kde se lze potkávat s lidmi
- neschopnost domluvit se česky
- neznalost zdejších společenských konvencí
- neznalost okolí, dostupných služeb a jejich nabídky (např. knihovny, sportovní, kulturní, společenská centra)

Překážky zaměstnávání:

- nedostatek informací o trhu práce, neznalost jeho fungování a pravidel (vč. nepsaných)
- nedostatky v jazykových a komunikačních dovednostech nutných v pracovním prostředí
- dlouhodobá nezaměstnanost
- nedostatek odpovídajících školení pro český kontext i v případě vysoké kvalifikace
- nedostatek zkušeností s prací v ČR
- nedostatky v momentálně platném životopisu
- nedostatečné možnosti uznávání zahraniční kvalifikace zaměstnavateli
- obavy plynoucí z nezkušenosti či naopak negativní stereotypy zaměstnavatelů
- další formy diskriminace, s nimiž se setkávají i uchazeči o zaměstnání narození v ČR, včetně rasismu, diskriminace z důvodu věku či pohlaví, neochota zaměstnávat podle platných pravidel a férově

Překážky v přístupu ke vzdělávání:

- neznalost českého jazyka
- ztráta či nemožnost ověření odpovídajících dokumentů o absolvovaném vzdělání
- neznalost fungování českého vzdělávacího systému
- nepřipravenost českých škol na kontakt a komunikaci s rodiči s nedostatečnou znalostí češtiny
- nedostatečně rozvinutý systém nástrojů a podpory škol a pedagogických pracovníků při inkluzi žáků cizinců – namísto plošně uplatňovaného a dle potřeb flexibilního systému spíše ad hoc model závislý na schopnostech a angažovanosti jednotlivců

Aktivity státu v oblasti integrace cizinců

Česká republika, respektive její veřejná správa, se po dlouhá léta, co se týče podpory integrace cizinců, soustředovala zejména na tzv. státní integrační program, což je program zaměřený zvláště na podporu bydlení a výuku češtiny azylantů, resp. poživatelů doplňkové ochrany. U jiných cizinců se stát dříve omezoval spíše na limitovanou, a ne vždy kontinuální podporu

vybraných programů, respektive projektů nejčastěji nevládních organizací (sociální služby, právní poradenství, vzdělávací aktivity, volnočasové aktivity, dobrovolnická služba).

V posledním desetiletí můžeme zaznamenat zvýšenou snahu o systémovější přístup. Ten se nejvýrazněji projevuje v činnosti center na podporu integrace cizinců (CPIC). Tato centra nejčastěji spravuje a řídí Správa uprchlických zařízení Ministerstva vnitra, avšak v některých krajích jsou to i NNO (nestátní neziskové organizace): v případě Prahy je to Magistrátem zřízená o.p.s. Integrační centrum Praha, v Ústeckém kraji pak nevládní organizace Poradna pro integraci nebo v Královéhradeckém kraji Charita (více viz seznam center v příloze). Mezi hlavní činnosti těchto center patří poradenství (sociální, právní), kurzy češtiny, kurzy sociokulturních dovedností a různé společensko-prezentační aktivity.

Nadále ale český stát podporuje i aktivity, které nejsou přímo navázané na CPIC, a to zejména prostřednictvím dotačních programů na podporu:

- sociálních služeb pro cizince,
- integrace cizinců (sociální a právní poradenství, výuka češtiny, vzdělávání lektorů a učitelů, výzkumná a analytická činnost),

a programů v rámci evropských fondů. Zejména jsou to Evropské fondy solidarity a řízení migračních toků a Evropský sociální fond (vedle výše uvedeného také pracovní poradenství, vývoj nových programů a metodik).

Nevládní organizace, nestátní neziskové organizace, jejich role a aktivity

Možná čtenáře překvapí, proč v titulku vedle sebe uvádíme nevládní a nestátní neziskové organizace (NNO). Není to totéž? Pozorný čtenář má pravdu, má-li pocit, že se tato souloví často používají jako synonyma, respektive jako označení prakticky pro totéž. Nejsou nebo nemusí však být totéž a snad v žádném jiném sektoru, v němž se angažuje občanská společnost, to neplatí tak jako v oblasti integrace cizinců.

Jak již bylo naznačeno v předchozí kapitole, zhruba od roku 2009 je za zásadní systémový prvek v oblasti integrace cizinců z hlediska státní Koncepce integrace cizinců považována existence a fungování tzv. krajských center na podporu integrace cizinců / CPIC – prosíme nezaměňovat s CIC! Tato centra fungují či mají fungovat jako koordinační jednotka i křížovatka veškerých služeb, které jsou v daných krajích a v Praze poskytovány, přičemž sama centra jsou též jejími poskytovateli. V reálu jsou některá centra spíše centrálně řízené jednotky spravované Správou uprchlických zařízení Ministerstva vnitra, které za NNO označit jistě nelze. V případě těch zřízených kraji či obcemi, je to již složitější. Ač mají *de iure* status nestátních neziskových organizací, jsou *de facto* nástrojem vládní koncepce a tedy politiky státu v oblasti integrace cizinců.

Zatímco *nevládní* organizace jsou (či měly by být) pak výrazem občanské angažovanosti a *nezávislosti* jejich členů či zakladatelů. Nevládní organizace tedy nejsou pouhými vykonavateli konkrétního vládního zadání, ale jsou půdou, na níž se zpracovávají přímo a nezprostředkovaně nabyté zkušenosti a poznatky, vznikají nové myšlenky, či se testují a transformují zahraniční ověřené trendy, postupy a metody. To vše se v lepším případě může časem stát součástí vládní politiky a tedy i činnosti center na podporu integrace cizinců. V horším napopak může to či ono přicházet s oficiální politikou do kolize.

Dá se tak říci, že působení *nevládních organizací* je i nadále nezastupitelné, a to nejen v oblasti služeb. Je zásadní, ať již jde o poskytování odborného a na aktuálním politickém zadání nezávislého sociálního či právního poradenství, vzdělávání, informování, asistence a obhajoby práv, tak i v případě aktivit zaměřených na informování české veřejnosti, revizi stávajících politik, advokacii, lobbování za práva migrantů a za celkově transparentnější prostředí i v této oblasti.

Čím všim se tedy nevládní organizace zabývají a jaký to má odraz na využívání dobrovolnických služeb? U nás v CIC to bylo například sociální poradenství, které před lety ukázalo nezbytnou potřebu oslovit a využít dobrovolníky pro podporu naší práce a dosažení pozitivnějších dopadů v terénu: na počátku naší činnosti jsme poskytovali poradenství a asistenci zejména azylantům, kteří v rámci Státního integračního programu získali bydlení v různých koutech ČR. Tento „bonus“ však byl zpravidla vykoupěn faktem, že se azylanti

přistěhovali do míst, kde nikoho neznali a kde se jen složitě snažili zorientovat a uplatnit.

Stručný výčet nejčastějších aktivit nevládních organizací:

- sociální poradenství a terénní asistence
- právní poradenství
- pracovní poradenství a tréninkové (rekvalifikační) programy, včetně zapojení do tzv. sociálních firem
- vzdělávací programy, včetně češtiny pro cizince
- doučování a mediace kontaktu mezi rodinou a školou
- obhajoba práv na úřadech, v zaměstnání či ve vzdělávacím systému nebo ve zdravotnictví
- pomoc při získávání nostrifikace, ověření kvalifikace apod.
- psychologické služby a rodinné poradenství
- informační kampaně, workshopy a semináře pro širší odbornou i laickou veřejnost
- lobbing za práva cizinců

Např. práce sociálních pracovníků může nabídnout mnohé – pomoc při řešení akutních problémů od všech možných registrací, přes hledání práce, zajištění školy pro děti až po vybavení bytu. Jen těžko však může efektivně a rychle zprostředkovat

neméně důležitý kontakt s místním prostředím. Sociální pracovníci navíc musí řešit řadu otázek svých klientů najednou, musí přijímat několik klientů denně, resp. mohou fungovat v terénu pouze po omezenou dobu a nemohou se tedy plně a komplexně věnovat pouze jednomu člověku či jeho rodině, tj. včetně podpory navazování neformálních společenských kontaktů.

A podobně je tomu i v jiných oblastech. Kurzy češtiny pro cizince (alespoň tak, jak je vyučujeme u nás v CIC) mohou zajistit výuku a dovednosti pro konkrétní životní situace, nemohou však zajistit ověření těchto získaných dovedností přímo v terénu, při styku s českým rodilým mluvčím, během konkrétních životních situací.

Jsou to nakonec právě dobrovolníci – členové místních komunit, kteří svým osobním příkladem, elánem a znalostmi prostředí mohou nejlépe posloužit jako ti, kteří mohou cizincům pomoci prověřit získané znalosti a dovednosti, prakticky rozvinout jejich potenciál společenského zapojení. Tím dobrovolníci pomáhají nevládním organizacím efektivně naplňovat jejich cíle. V následující kapitole si povíme, jak to v praxi může vypadat.

Druhy dobrovolnické práce



Dobrovolnická práce zaměřená na pomoc cizincům může mít různé podoby – pokusíme se zde o jakýsi přehled různých druhů dobrovolnické práce věnované cizincům (i když si uvědomujeme, že jde o rozdělení spíše formální) a následně se budeme podrobněji věnovat těm aktivitám a postupům, které se nám osvědčily. Výčet jistě nebude úplný, stejně jako by bylo možné zvolit i jiná kritéria pro rozdělení dobrovolnické práce, vycházíme však především z naší živé zkušenosti (pro další velmi zajímavé informace o členění dobrovolnické práce obecně můžeme doporučit portál www.dobrovolnik.cz nebo stránky www.hest.cz).

Práce pro organizaci

Významnou pomoc neziskovým organizacím, které se zabývají podporou integrace cizinců, představuje dobrovolnická práce pro samotné organizace. Jako v celém neziskovém sektoru je i zde tato forma pomoci vítána také kvůli nejistotě týkající se finančních zdrojů. Řada organizací svou činnost původně postavila právě na dobrovolné práci a bez ní by se ani dnes s největší pravděpodobností nemohla dále rozvíjet. To je i případ organizace CIC. Dobrovolnické práce pro organizaci bývá využíváno prakticky ve všech oblastech, od administrativy přes grafické práce, organizaci různých propagačních ak-



tivit (pomoc na festivalech a veletrzích, roznos letáků apod.), překlady propagačních materiálů, manuální výpomoc až po samotnou realizaci aktivit organizace. Účast dobrovolníků na chodu organizace je klíčová. Dobrovolník se často stane součástí i širšího pracovního týmu.

Zvláštním případem dobrovolnické práce pro organizaci je využití tzv. firemního dobrovolnictví, kdy (většinou větší, komerčně úspěšná) firma vysílá své zaměstnance, aby byli jeden den v roce k dispozici vybrané, partnerské neziskové organizaci.

Skupinové aktivity

Asi nejčastější formou využití dobrovolníků pro práci s cizinci je organizace různých skupinových (společenských, kulturních, sportovních) aktivit.

Tyto velmi různorodé aktivity mají společné to, že se na jednom místě schází více cizinců, aby se spolu s dobrovolníkem věnovali nějaké činnosti.

Liší se však mírou zapojení cizinců do samotné realizace a také mírou integračního vlivu.

Pokud sledujeme zapojení cizinců do tvorby a realizace programu, můžeme si načrtnout škálu od „pouhé“ konzumace nabízeného programu, který pro cizince připravili čeští dobrovolníci (nebo experti), přes aktivní účast při interaktivním programu (diskuse, besedy), nebo při programech určených k prezentaci cizinců samotných (festivaly, prezentační večery) až po aktivity, jejichž (intelektuálním) původcem jsou sami cizinci.

Při posuzování integračního vlivu je důležitým faktorem prostředí a složení či otevřenost skupiny – můžeme opět sledovat rozdíl na pomyslné škále od uzavřenosti skupiny, vymezené např. stejnou národností, přes různorodější komunitu navázanou např. na sociální službu jedné konkrétní organizace, až po otevřené kluby, kam jsou zváni cizinci i příslušníci majority bez dalších specifických podmínek.

Také role dobrovolníka může být rozmanitá: dobrovolníci v rámci skupinových aktivit fungují buď v roli jakýchsi asistentů a organizátorů, jindy mohou hlídat děti cizinců, kteří se vzdělávají nebo diskutují, nebo mohou působit jako pomocníci či školitelé. Mohou ale také sami aktivně program vymýšlet, vytvářet a do různé míry do tohoto procesu zapojovat samotné cizince.

Význam těchto aktivit spočívá ve společenském vyžití cizinců – umožňují jakési vytržení ze stereotypu všedních dní, je to svého druhu „psychohygienický“ nástroj i pro ty, jejichž začleňovací proces neprobíhá zcela podle jejich představ. Vedle toho mohou cizincům společné aktivity zprostředkovat některé dobré zkušenosti, znalosti a kompetence. Umožňují také navázání nových společenských vazeb, seznámení nejen s jinými cizinci, ale také s příslušníky majority.

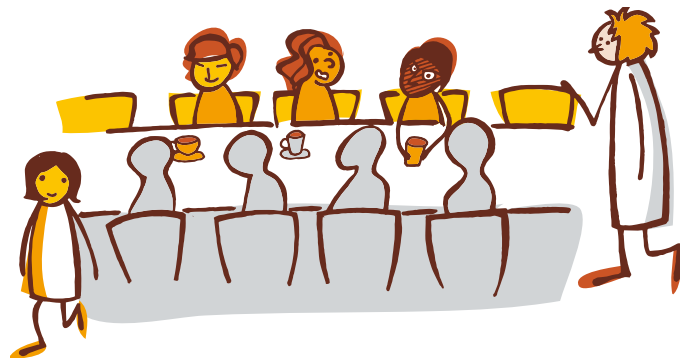
V případě, že se sami cizinci podílejí na organizaci akcí (a ještě lépe, pokud jsou sami cizinci původcem ústředních nápadů), získávají tak možnost seberealizace, možnost něčím přispět. Tato funkce je nezanedbatelná, vzhledem k tomu, že mnoho cizinců nenachází uplatnění svých dovedností a znalostí přímo v zaměstnání (a pracují hluboko pod svou kvalifikací). Není vyloučeno, že se cizinci mohou stát i dobrovolníky. Přestože jazyk komunikace organizace může být důležitým nástrojem pro práci s klienty, i cizinci se mohou realizovat v dobrovolnické práci, ať už byli klienty organizace nebo ne.

Otevřené kluby

V rámci skupinové dobrovolnické práce se nám osvědčila forma otevřených klubů – přístupných všem lidem bez rozdílu národnosti, mateřského jazyka, věku atd. Kluby jsou (až

na výjimky) vedeny v češtině a při přípravě programu dobrovolníci počítají i s různou znalostí češtiny a zařazují aktivity nenáročnější na jazykovou komunikaci (proto zařazení např. hraní deskových her). Je naším cílem, aby klub nevytvářel uzavřenou komunitu, ale naopak stále dbal o svou otevřenost jak různým cizincům (bez ohledu na jejich pobytový status), tak široké společnosti – nejen dobrovolníkům, ale běžným občanům, kteří např. v lokalitě, kde je klub provozován, bydlí.

Při vybírání programu je vždy vhodné zvážit, do jaké míry program nabízí cizincům (ale také široké společnosti!) něco nového, jak „integračně“ působí. Hlavním záměrem je vést aktivity v češtině a přispívat k upevnění jazykových dovedností účastníků. Je vhodné myslet na pestrost nabídky klubových aktivit a uspokojit poptávku všech věkových skupin i s ohledem na úroveň češtiny. Konverzace je hlavní náplní



klubů, ale může mít různou formu – neformální konverzace, diskuse řízená organizátorem klubů, učení se češtiny pomocí článků, videí, hrou apod. Klub může být tematicky otevřený, nebo je téma na konverzaci stanoveno. Na přípravě tématu se podílí organizátoři klubu (dobrovolníci) i účastníci.

Ze své zkušenosti můžeme doporučit také programy (např. prezentace, diskuse, debaty, kulturní akce) zaměřené na českou kulturu a historii – cizinci zde získávají znalosti o souvislostech, které jinak těžko vydobývají z knih nebo různých testů potřebných k získání českého občanství.

Události a akce

Jednorázově organizované akce různého typu (kulturní, společenské, kreativní, zážitkové) jsou velmi účinný nástroj společenské integrace. Pohyb venku nabízí lidem velmi neformální kontakt. Každý se může zapojit do společenské konverzace v míře, která mu vyhovuje. Většinou je událost spojená s poznáváním okolí, kultury a historie, umožňuje opět zasazení znalostí do nového rámce a poznání prostředí hlouběji. Při organizování delších událostí (procházek a výletů) se nám osvědčilo mít kulturně různorodou skupinu. Účast Čechů je velmi vítána, protože i svou účastí a konverzací s účastníky-cizinci pomáhají přirozeně předat informace o novém prostře-

dí, ve kterém cizinci žijí. Aktivity mohou být přímo zaměřené na rodiny s dětmi (zábavné workshopy, vaření, kratší výlety), ale je potřeba brát ohled na možnosti účastníků.

Události a akce mohou být různého druhu a zaměření, např. výlety s prohlídkou zámku, procházky Prahou, sportovní akce, cyklovýlety, kreativní workshopy, hudební workshopy pro děti, workshopy vaření, návštěva divadla či koncertu.

Skupinové doučování dětí základních škol s odlišným mateřským jazykem

Mezi specifickou skupinovou aktivitu dobrovolnického programu patří skupinové doučování dětí-cizinců školního věku. Jedná se o skupinu dětí, jejichž rodným jazykem není jazyk školní výuky. Tyto děti jsou často jazykově i sociálně znevý-

hodněné, jelikož mají stejná práva a povinnosti jako děti, jejichž mateřský jazyk je jazyk školní výuky. Přechod na české školy bývá pro mnohé mladé cizince velmi náročným procesem, do kterého se promítá jazyková bariéra, neznalost kultury a sociální izolace. Prostřednictvím doučování předmětů dobrovolníci s dětmi pracují na postupném odbourávání jejich jazykového a kulturního znevýhodnění.

Skupinové doučování je realizováno díky skupině dobrovolníků, kteří se pravidelně scházejí zpravidla v prostorách poskytovatele (CIC) a pomáhají skupině dětí s osvojením školní látky, porozuměním zadání domácích úkolů, případně opravují dětmi vyplněné úlohy. Doučování je otevřené všem registrovaným dětem a dobrovolníci svou práci zorganizují podle počtu dětí a typu látky, se kterou potřebují pomoc. Doučování dětí je skupinové jen do jisté míry, protože některé aktivity nelze realizovat jinak než individuálně nebo v malých skupinách (jeden dobrovolník – více dětí).

Cílem doučování je pro děti-cizince vytvořit bezpečný prostor, kde se nemusejí bát mluvit česky (i s chybami), zeptat se na to, čemu nerozumí, a vytvořit přátelské vztahy s ostatními dětmi i dobrovolníky.

Individuální práce s klienty – mentoring

Za krystalickou podobu dobrovolnické práce přímo zaměřené na integraci cizinců lze především považovat individuální vztah jednoho dobrovolníka s jedním klientem, eventuálně s jeho rodinou. Zde již dobrovolník nevystupuje jako organizátor, ale především jako průvodce, jako někdo, kdo cizince seznamuje s novým prostředím a odpovídá na jeho dotazy a potřeby. Dobrovolník zde vystupuje především sám za sebe – jako občan konkrétního města či obce, člověk z nějakého profesního a společenského prostředí. Je na jeho možnostech a dovednostech a na domluvě s klientem, kdy a jak často budou spolupracovat. Cizinec zde oproti tomu není jen příjemce nějaké služby či účastník nějakého programu, ale jeho aktivní spolutvůrce.

V současné době se této přímé formě spolupráce dobrovolníka s cizincem věnuje v rámci akreditovaných programů hned několik organizací: za všechny kromě CIC jmenujme např. Organizaci pro pomoc uprchlíkům nebo Společnost pro příležitosti mladých migrantů – META. Programy těchto organizací jsou si víceméně podobné a v zásadě se dají popsat takto: pracovník organizace, který spolupracuje s konkrétním klientem na konkrétní „zakázce“ (poradenství, asistence, vzdělávání apod.) nabídne pomoc dobrovolníka. Ten klienta může seznamovat s místem, kam se klient přistěhoval, s kul-

turou dané země, může být průvodcem po místních institucích (pošta, škola aj.) a také jakýmsi „formálně podchyceným“ přítelem, s nímž lze zajít na houby, do kina, sportovat či zhlédnout nějaký sportovní zápas. Významnou úlohou mentora bývá – pomoci klientovi „rozmluvit se česky“ a v případě dětí i podpořit je ve školní přípravě.

I u nás se pro tento typ spolupráce vžil pojem mentoring. Nadále se budeme věnovat pouze jemu. Je dobré říci, že při spuštění našeho programu v roce 2005 jsme se nechali inspirovat především mentoringovým programem britské organizace TimeBank.

Britská organizace TimeBank užívá jako protiklad slova mentor – „mentee“. Protože jeho převedení do českého jazyka je nemožné či krkolomné, zůstáváme raději u zaběhlého slova „klient“, byť v tomto případě není zcela přesné. Je vlastně poněkud zavádějící k roli, již v mentoringové spolupráci protistrana dobrovolníka zastává, tj. roli aktivního a zásadního činitele. Lepší označení však v tuto chvíli nemáme. Určitě ovšem neuškodí, budeme-li si neustále připomínat, že jde o klienta mentoringového programu, nikoliv o klienta dobrovolníka.

Totéž je pak nutné zdůrazňovat i mentorům – bez ohledu na to, jak pak svého partnera budou nazývat. Jako pozitivní indikátor lze jistě vnímat, pokud ho/ji budou nazývat jménem.



Ledborce

Pokud jste se rozhodli stát se dobrovolníkem pro cizince nebo azylanta, patří vám především dík za ochotu poskytovat dobrovolně pomoc a asistenci. Dobrovolnictví je nejen výrazem vaší dobré vůle, ale i znakem občanské angažovanosti a zájmu o naše klienty. Máte zřejmě různá očekávání. Ačkoliv je dobrovolnictví velice vděčnou aktivitou, naplní se pravděpodobně různou měrou.

V každém případě vás, zejména v případě mentoringu, čeká vstup do více či méně jiné kultury, rodinných tradic a poněkud jiného náhledu na svět. Jako sociální pracovník nebo pracovník Ministerstva vnitra byste se toho dotkli jen okrajově, ale jako dobrovolník budete pravděpodobně navazovat osobnější vztah, budete zřejmě chodit ke klientům na návštěvu domů nebo je provázet po místě vašeho bydliště.

Je velice vhodné, pokud si zvolíte (je-li ta možnost) klienta/y z oblasti světa, která je vám blízká, zajímá vás, nebo s ní máte pozitivní zkušenost z cestování. Nepřekvapí vás potom tolik, co se bude během společných aktivit dít a budete schopni podporovat klienta v jeho kontextu. „Pamatuji si, jak mne překvapilo při první procházce s afghánskou rodinou, že matka rodiny šla 5 metrů za námi, zatímco já jsem rozmlouval s otcem rodiny, aniž by ten rozuměl česky alespoň z poloviny co matka“ (dobrovolník CIC). Je samozřejmě pravdou, že rodina si bude muset zvyknout chodit někdy pohromadě, ale pokud budete vědět, že je to běžný zvyk ve střední Asii, nebudete tolik překvapeni a mít tak silný pocit, že „něco je špatně“. Na druhou stranu je dobré nic nepředpokládat s jistotou a neohlížet se na stereotypy. Může se například klidně stát, že váš klient nebude zbožný muslim, ale levicová aktivistka.

U rodin, troufáme si říci, většiny zemí světa je běžná velká vděčnost za poskytnuté služby a samozřejmě pohostinnost. Mohlo by být opravdu zraňující tuto pohostinnost odmítnout, ač třeba s tím argumentem, že rodina má nízké příjmy. Jídlo vám bude nabízeno nejen při první návštěvě, ale pravděpo-

dobně i později. Je možné pokusit se přesvědčit klienta, že stačí čaj nebo káva, nebo jej můžete pozvat na jídlo, ať k sobě domů, nebo například do české restaurace. Jídlo bude dobrou příležitostí pro to, aby „tály ledy“. Někteří naši dobrovolníci se s klienty/kami programu velmi sblížili právě při společném vaření.

Rozhovory s cizincem často začínají u jídla, rodiny, zvyků apod. Vyvarujte se ale, ptát se (zejména žadatele o azyl/azylanta) na důvod, proč se stal uprchlíkem, hned na první schůzce. Toto téma bývá většinou bolestivé, stejně jako úvahy nad politickou, případně náboženskou situací v jeho zemi původu. Pokud budete s klientem pracovat dlouhodobě, nejspíše k tomu dojde přirozeně v průběhu času.

I během dobrovolnických aktivit může dojít k situacím, které nebudou příjemné ani vám. Můžete pocítit kulturní bariéru, nedůvěru, nebo budete muset „unést“ tíživou sociální situaci klienta. To je hlavní důvod, proč CIC poskytuje dobrovolníkům supervizi. Zde můžete situaci probrat a poradit se, získat potřebnou podporu. Je to také příležitost k vašemu osobnímu růstu. Pokud i přesto nepůjde situaci vyřešit, není ani prohrou, ani troufalostí zkusit jiného klienta. Obtíže vám totiž nemusí činit fakt, že klient je z cizí kultury, ale spíše to, že se osobnostně nebo jinak nesladíte, nebo že spolupráce po praktické stránce už nemá význam.

Klient, který využívá pomoci dobrovolníka, může mluvit špatně česky – často je pomoc zaměřená právě na jazyk a na zlepšení zejména mluveného projevu v češtině. Neznalost češtiny může samozřejmě komplikovat domluvu na společných setká-

ních, zejména na začátku. Důležité je ale nebát se, a pokud to není nutné, nepřecházet do jiných jazyků. Pro usnadnění komunikace používejte jasné věty, mezinárodní výrazy, do zpráv a e-mailů pište údaje přímo, čísla raději než slovy atd. Čas schůzky domluvený ústně můžete potvrdit pomocí SMS – tak, aby měl klient-cizinec možnost si jej znovu přečíst. Pro další typy se můžete obrátit na koordinátora/ku programu vysílající organizace, případně na sociální poradce, lektory češtiny apod. Pomoci vám může také příručka o komunikaci s cizincem, kterou vydalo Centrum pro integraci cizinců.

Jak funguje mentoring

Mentorování: učení, podporování vývoje – znamená to vztah, který někoho podporuje v průběhu zásadního a přitom přechodného životního období.

Mentoring je spolupráce mezi mentorem (dobrovolníkem) a klientem (cizincem), založená na respektu a poznávání. Jak mentor, tak i klient vůči sobě přijímají skutečné závazky a musí být ochotni pravidelně věnovat tomuto vztahu čas. Mentoři a klienti tráví společný čas svobodně a dobrovolně. Před vzájemným seznámením, na které je pozve koordinátor programu, je každý z nich informován o fungování programu. Dobrovolníci navíc musí projít komplexním školením zaměřeným na individuální práci s cizinci. Koordinátor je ten, kdo mentora a klienta páruje. Pokud je propojení dvojice úspěšné, spolupráce původně zaměřená na konkrétní aktivitu může přerůst v přátelství, což je žádoucí produkt mentoringu.

Cíle spolupráce mentora a klienta

Integrace znamená být akceptován společností beze strachu z vyloučení a stát se její součástí. Integrace není jen otázkou bydlení, práce, dovedností a životopisu. Stejně zásadní je i porozumění hodnotám zdejší společnosti, národní kultuře, médiím a obecnému vnímání skutečnosti. Mentor klientovi pomáhá porozumět věcem, jimž se nelze vždy naučit z knih. Smysl pro humor, regionální odlišnosti, spletnost jazyka a nářečí se dají naučit pouze v rámci vztahů s lidmi, kteří mají s životem v Česku bohaté zkušenosti.

Smysluplné vztahy s místními lidmi pomáhají cizincům budovat a posilovat svou nezávislost tím, že zvyšují jejich sebevědomí. Cizinci pocházejí ze zemí, kde je nejen odlišné kulturní, jazykové, právní a sociální prostředí, ale je tam zcela jinak formován i trh práce, způsoby podnikání atd. Mohou mít malé zkušenosti s hledáním zaměstnání, technikami vstupních pohovorů či s tím, jak český trh práce či trh jako celek funguje. Mentor v tomto ohledu může leccos objasnit.

Mentoring je věcí osobnostního rozvoje cizinců, ale čerpají z něj zkušenosti i mentoři. Mentoring podporuje vzájemné učení. Jeho účastníci si skrze budování vzájemné důvěry, rozvíjení komunikačních schopností a sdílení zkušeností vzájemně předávají cenné dovednosti.

Náplň mentoringu

Mentoring s dospělými klienty a mentoring s klienty dětmi má odlišnou podobu. V případě dospělých má mentoring tyto cíle:

konverzovat v češtině, osvojit si praktickou češtinu pro styk s úřady, v pracovním prostředí atd., naučit se pracovat s PC, vytvořit pracovní životopis, připravit pohovor, ale také poznávat Česko a okolí, navštěvovat kulturní události, chodit společně sportovat.

Děti se do programu mentoringu hlásí především kvůli potřebě konverzace v češtině s rodilým mluvčím, a protože hledají někoho, kdo by jim dovysvětlil školní látku a pomohl s domácími úkoly.

Specifický případ – individuální doučování dětí s odlišným mateřským jazykem

Mentoring pro děti má často podobu podpory školní přípravy, a jedná se tedy o individuální doučování. Taková spolupráce je organizována flexibilně podle domluvy dobrovolníka a klienta. Pro úspěch spolupráce je třeba:

1. zhodnotit potřeby klienta (spolu se sociálním pracovníkem nebo koordinátorem),
2. domluvit se s rodičem o náplni doučování,
3. dodržování dohodnutých pravidel spolupráce ze strany klienta a dobrovolníka (pravidelnost schůzek, náplň doučování atd.),
4. supervize a zajištění fungující spolupráce s koordinátorem programu.

Jelikož se jedná o individuální spolupráci, dobrovolník se může aktivněji zapojit i do komunikace s učitelem žáka, případně spolupracovat se sociálním pracovníkem, který takovou komunikaci zajišťuje.

Dobrovolníci také mohou pomáhat klientům, kteří opustili vzdělávací systém ve své zemi a rádi by se do něj zapojili v Česku. V takovém případě dobrovolníci mohou klienty připravit na přijímací zkoušky na střední a vysoké školy, pomáhají jim s přípravou na maturitu nebo také na nostrifikační zkoušku. Dobrovolník se v takovém případě snaží podpořit znalosti české gramatiky nebo profesní terminologie, aby se klient zlepšil v jazyce, a měl tak větší šanci uspět u zkoušky a zvýšil naději na úspěch na trhu práce díky odpovídající kvalifikaci.

Současné podmínky nás nutí a motivují organizovat práci dobrovolníků inovativním způsobem. Lze využít nástrojů moderních technologií a doučovat online formou videohovorů přes virtuální platformu (jitsi, skype, whatsapp) dle preferencí klienta a dobrovolníka. Taková spolupráce vyžaduje jistou technickou vybavenost účastníků (počítač nebo telefon s kamerou a mikrofonem).

Důležitá je pravidelná evaluace a supervize dobrovolníka. Blízká spolupráce koordinátora dobrovolníků, sociálního pracovníka a dobrovolníka vede k dosažení stanoveného cíle.

Zahájení mentoringové spolupráce a její rozsah

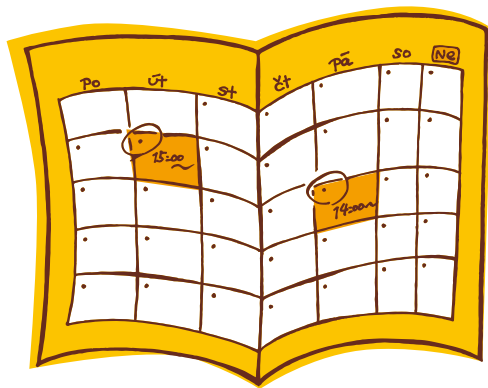
I klienti by předtím, než budou seznámeni se svým mentorem, měli dostat informace o mentoringovém programu a následujících bodech:

1. kdo je to dobrovolník a jaká je jeho role oproti pracovníkům jiných programů vysílající organizace; co dělá koordinátor dobrovolníků

2. role mentora a klienta
3. pravidla spolupráce, hranice mentoringu
4. komunikace, aktivní přístup klienta
5. plánování
6. průběh spolupráce – záznamy a hodnocení
7. ukončení spolupráce

Po zaškolení dobrovolníka koordinátor připraví seznamovací setkání klienta s dobrovolníkem. Toto setkání umožní, aby klienti i mentoři rozuměli cílům a dlouhodobému plánu programu, svým vlastním právům a odpovědnosti a také tomu, jak projekt bude probíhat. Měli by si být vědomi stylu práce a podmínek daných vysílající organizací pro svou spolupráci, např. minimální doby trvání jedné schůzky, počtu schůzek za měsíc apod. Po prvním setkání mentoringové dvojice s koordinátorem je spolupráce klienta a dobrovolníka individuální a samostatná. Vysílající organizace ovšem nemůže odpovídat za žádnou radu nebo informaci, kterou si mentor a klient mezi sebou vymění. Každá taková informace je jednou či druhou stranou poskytována s vědomím, že není podána odborným pracovníkem, poradcem nebo reprezentantem jakékoliv cizinecké, krajské a jiné „komunity“.

Frekvence schůzek závisí na domluvě mezi dobrovolníkem a klientem. Podle našich zkušeností by se dvojice v ideálním případě měla setkávat jedenkrát za jeden až dva týdny v zájmu zachování kontinuity spolupráce. Otázkou je též plánovaná délka spolupráce. TimeBank např. doporučuje kolem pěti hodin měsíčně po dobu jednoho roku, přičemž schůz-



ky by měly probíhat minimálně jednou, dvakrát měsíčně. To vše jsou otázky, které si musí zodpovědět každá vysílající organizace jak na základě vlastních zkušeností, tak i možností svých dobrovolníků i klientů. Je také na vysílající organizaci, zda možnou spolupráci nějak ohraničí (např. oním jedním rokem). Vzhledem k zaměření a k faktu, že má jít o službu pro určité přechodné období, je to zřejmě žádoucí. Je jisté, že některé vztahy mohou pokračovat i po uplynutí vymezené doby, jiné mohou skončit dříve. Cílem je, aby měl klient na konci spolupráce pocit skutečného pokroku ve svých osobních plánech, aby se cítil sebejistěji a stabilněji, aby stál na vlastních nohách. Obě strany společně rozhodnou, kdy ukončí spolupráci, a je na místě v rámci programu zjišťovat, zda jsou všechny spolupráce ukončovány vzájemně zdvořilým

způsobem. Pokud chce dvojice udržovat kontakt i po ukončení mentoringu, je to možné a žádoucí. Bude se však již jednat o rozhodnutí dvou přátel, nikoliv o organizovanou mentoringovou spolupráci.

Vztah dobrovolník-klient

ROLE MENTORA

Mentor: průvodce jiné osoby; někdo, kdo ukazuje cestu. Mentori provázejí a instruují, povzbuzují a inspirují. Jsou to přátelé a „síťovači“, kteří předávají znalosti a zkušenosti z oborů a prostředí, které sami znají. Dávají rady, kde získat informace, které oni sami neznají. Mentori nemusejí být odbornými pracovníky či poradci – potřebují mít jen přehled a schopnost podpořit své klienty v úsilí učinit takové pozitivní změny, které jim mohou pomoci dosáhnout společenského postavení lépe odpovídajícího jejich představám a potenciálu.

Role mentora zahrnuje:

- poskytování podpory, uspořádání potřeb, nápady a možnosti, zatímco klient pracuje na svých individuálních cílech
- pomoc při budování sebedůvěry a asistenci při komunikaci, získávání znalostí a kulturního přehledu
- nabízení přátelství a nezaujatý přístup ke klientovým problémům
- nabízení alternativního pohledu na situaci a problémy
- doprovázení klienta tam, kde mu může pomoci a kde jsou klientovy zkušenosti nedostatečné

Od mentora se neočekává, že bude nabízet:

- finanční podporu
- ochranu
- zastupování
- terapii či sociální práci
- odbornou výuku svého mateřského jazyka

Mentor by naopak měl:

- být schopen věnovat svému klientovi, jeho pomoci a podpoře pravidelný a vysílající organizací minimálně stanovený čas
- být si vědom toho, že to, co si s klientem řeknou, je důvěrné a respektovat jeho očekávání
- být si vědom svých limitů a překážek a vědět, kam se obrátit pro podporu a informaci
- rozumět principům rovných příležitostí a ne-diskriminace
- umět nesoudit a být schopen akceptovat hodnoty a víru jiných lidí, stejně jako práva a možnosti volby jakožto rovné k jeho vlastním
- být otevřený vůči novým zkušenostem, pohledům a názorům
- mít dobré komunikační dovednosti, schopnost naslouchat, dobře se ptát a vyjednávat a být schopen podávat konstruktivní a pozitivní zpětnou vazbu
- být praktický, spolehlivý, trpělivý, ohleduplný, vědomý si překážek a schopný dát přednost cizím problémům před vlastními

- být empatický a chápaný – nabízející podporu, aby klientovi umožnil vybudovat si pozitivní obraz sebe sama a zvýšit své sebevědomí
- alespoň rámcově se orientovat v cizinecké problematice a v citlivých otázkách týkajících se života cizinců v ČR
- znát možnosti, různé zdroje pomoci a informací pro azylanty a jak se k nim dostat (viz seznam užitečných kontaktů v přílohách)

ROLE KLIENTA MENTORINGOVÉHO PROGRAMU

Klient mentoringového programu: osoba provázená mentorem. Klient je mentorem podporován a provázen. Klienti či zájemci o mentoringový program si uvědomují, že se jim může hodit nějaká pomoc během integrace do české společnosti, místního společenství a nalezení místa v nich.

Klienti by si měli zároveň stanovit, jaký přínos a cenu pro ně má vlastní osobnostní rozvoj. U některých jedinců lze jen tak zajistit motivaci k využití nabízených příležitostí – včetně pomoci mentora.

Klient se bude pravděpodobně potýkat s některými či mnohými z těchto problémů:

- nedostatečná znalost pracovního trhu
- jazyková bariéra, špatně dostupné jazykové kurzy
- kulturní šok
- deprese či jiné emoční trauma
- pocit „převálcování“ životem v ČR

- potíže se získáváním informací o vzdělávání a rekvalifikaci
- izolace a marginalizace
- obtíže při řešení praktických problémů, jako jsou nedostatky v bydlení a chudoba
- frustrace z toho, že odchod z vlastní země nepřinesl okamžité řešení všech problémů
- rasismus a předsudky
- zdravotní problém
- neporozumění českým zvykům, konvencím, společenskému nebo politickému systému
- obtíže v přístupu ke službám, na něž má nárok
- obavy ze situace doma, často spojené s tím, že nemusí vědět, co se stalo s jeho přáteli či příbuznými

Klient by měl:

- být připraven převzít aktivní roli v řízení spolupráce se svým mentorem
- mít ujasněné důvody, proč chce svého mentora
- jasně rozumět programu, svým závazkům vůči němu a nemít neopodstatněná očekávání, co může spolupráce přinést
- dát mentorovi čas, aby dokázal pochopit jeho problémy, jež ho jakožto migranta ovlivnily a ovlivňují
- nabídnout mentorovi možnost dozvědět se něco o něm samém, odkud pochází a co může zdejší společnosti přinést
- rozumět tomu, že mentoring není rychlým řešením všech skutečných a každodenních problémů, ale že jde spíše o základ větších příležitostí do budoucna

Kodex práce pro mentory a klienty

Jako dobrá pomůcka může sloužit i nějaký kodex práce, s nímž mohou oba aktéři své počínání neustále porovnávat. Níže vybrané body nejsou jistě vyčerpávající. Jedná se o zásady, kterými by se měli řídit oba členové mentoringové dvojice:

- dohodnout se na potřebách obou aktérů
- ctít pravidla důvěrnosti (viz níže) a myslet na to, že veškeré záznamy podléhají regulím, které jsou dané zákonem na ochranu osobních údajů
- přijímat názory a odlišnosti druhého
- respektovat čas, který ten druhý spolupráci věnuje
- mentoring je vztah mezi sobě rovnými a může být rozpuštěn na základě vzájemné dohody i na přání pouze jedné strany
- respektovat práva a možnosti druhého a postupovat ohleduplně i v případě stížností či nespokojenosti s přístupem druhé strany
- komunikovat, naslouchat a vyjednávat s taktem a citlivě
- dodržovat vzájemné závazky, cíle a pravidla programu
- být praktický, spolehlivý, trpělivý, ohleduplný a respektovat hranice spolupráce

Diskrétnost

Samozřejmá a zcela zásadní je otázka ochrany osobních údajů a diskrétnosti. Je to i otázka vzájemné důvěry mezi mentorem a klientem, dohodnutých pravidel a jejich striktního uplatňování v rámci vysílající organizace.



Rady pro mentory a klienty

MENTOŘI

- Nezapomeňte, že jen klient může ve svém životě něco změnit – i když k tomu jistě mentor svou podporou může napomáhat nebo inspirovat, nemůže nic za klienta „udělat“.
- Nepodléhejte přílišnému tlaku, jen abyste viděl/a okamžitý pokrok – některé věci chtějí svůj čas, měsíce, někdy rok, někdy i více.
- Ptejte se, co klient sám chce, k čemu vaši pomoc potřebuje. Někdy se to zdá být jasné, ale je potřeba slyšet to od něj, klient sám ví nejlépe, co potřebuje změnit, v čem pomoci.

- Uvědomte si, že už jen být zde, naslouchat, je nesmírně cenné.
- Neočekávejte, že klient programu musí být nutně chudý – i sociální kontakt může být přinejmenším stejně důležitý jako věci materiální.
- I maličkosti mohou mít značný dopad – např. pomoc při vytvoření emailové schránky může pro vašeho klienta znamenat obrovský posun.
- Nepodceňujte své dovednosti nebo zkušenosti a již vůbec ne to, co do vztahu přinášíte.
- Buďte trpělivý/á. Lidé mají různou míru motivace a úsilí, neočekávejte, že každý bude stejně motivovaný, spořádaný nebo usilovný, jako jste třeba vy.
- Buďte empatický/á a myslte na to, že každý člověk je unikátní. Snažte se ke klientovi přistupovat bez předsudků.

KLIENTI

- Nečekejte, že v rámci mentoringu získáte zaměstnání. Seznámíte se ale s novými lidmi a tato sociální síť vám může hledání práce usnadnit.
- Určitě můžete vylepšit svou znalost češtiny, což je pro hledání zaměstnání velmi důležité.
- Je na vás, jaké změny ve svém životě uděláte. Mentor vás může provázet a podporovat, ale nemůže udělat něco za vás.
- Uvědomte si, že mentor vám věnuje několik hodin svého času v měsíci, možná nemůže dát nic víc.

- Nezapomeňte, že tato spolupráce není poradenskou službou, a že mentor není expertem na právo, bydlení, sociální systém atd. Vážné osobní problémy řešte se sociálními pracovníky, právníky či psychology! Od mentora také nelze očekávat, že by vám nabízel finanční podporu, ochranu, zastupování, terapii nebo sociální práci.
- forma spolupráce a nastavení komunikace mezi koordinátorem a dobrovolníkem (náplň a průběh dobrovolnické práce, její frekvence, záznamy a hodnocení)
- podpora dobrovolníka (supervize a různá setkání dobrovolníků, metodická podpora dobrovolníků)
- administrativní záležitosti (smlouva, plán spolupráce, záznam dobrovolnické práce a ukončení spolupráce)
- tipy jak pracovat a komunikovat s cizinci (používání češtiny, překážky práce – např. ice-breakové aktivity a simulace modelových situací)

Spolupráce mezi organizací a dobrovolníkem

Školení

Dobrovolník by se měl během školení seznámit s určitými tématy a získat konkrétní znalosti a dovednosti zaměřené na aktivitu, které se bude věnovat. Jedná se o tyto body:

- informace o vysílající organizaci a dobrovolnickém programu a možnosti zapojení pro dobrovolníka
- informace o migraci a cizincích žijících v ČR (jací cizinci v ČR žijí, jaké jsou druhy pobytu, jaká mají práva a povinnosti, obvyklé překážky integrace cizinců)
- role klienta, dobrovolníka, koordinátora, eventuálně dalších pracovníků v rámci organizace
- náplň dobrovolnické práce podle zapojení do daného programu

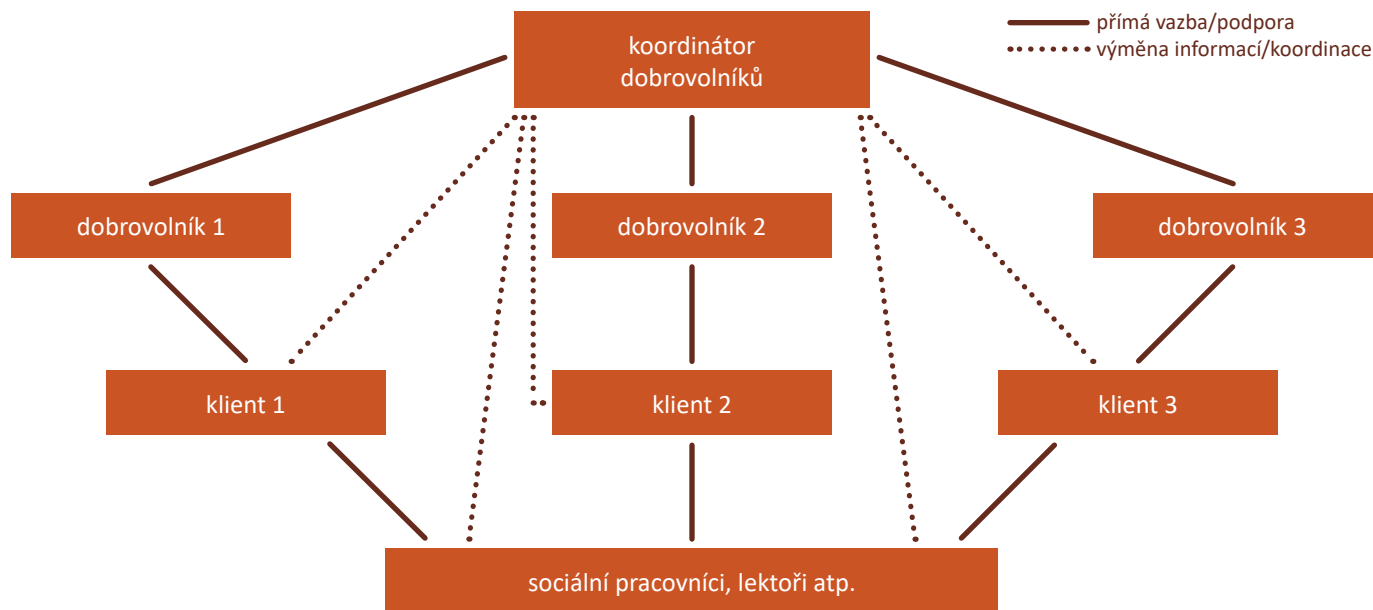
Podpora

Stěžejní postavou v rámci dobrovolnického programu je koordinátor. Ten by měl být dobrovolníkům vždy k dispozici, potřebovali-li radu či povzbuzení. Měl by mít dostatek zkušeností a znalostí, o něž se s nimi může podělit. Koordinátor by s dobrovolníky měl být v pravidelném kontaktu, aby si byl jist, že vše probíhá řádně, a aby byl vždy připraven poradit či povzbudit. Koordinátor by měl zajišťovat pravidelná setkání dobrovolníků, ať již v rámci supervizí, či jiných (i neformálních) setkání, kde by své zkušenosti mohli sdílet s ostatními a mohli by si vyměňovat nejrůznější rady a návody. Koordinátor by měl také komunikovat s klienty programu, umět s nimi pracovat dle požadavků programu a vysílající organizace jako celku. Z toho důvodu, stejně jako z hlediska klientů, kteří jsou současně klienty i jiných programů organizace, je důležitá nejen součinnost koordinátora s ostatními pracovníky, ale i jasné vymezení jejich rolí.

Koordinátor by měl v rámci programu samozřejmě (alespoň do určité míry) také zajišťovat formální stránku věci: evidenci, pojištění dobrovolníků, úhradu nebo zajištění podkladů pro úhradu cestovních a jiných nákladů apod. Následující graf znázorňuje tři možné varianty vztahů v rámci vysílající organizace.

Zkušenost CIC svědčí o potřebě či nutnosti přímých vztahů koordinátora s dobrovolníky i s klienty – bez ohledu na to, zda klienti spolupracují s jinými pracovníky organizace. Zásadní vazbou je vztah koordinátor-dobrovolník a dobrovolník-klient.

Struktura aktérů dobrovolnického programu



Supervize

Supervize dobrovolníků je jen jedním z možných druhů podpory, jež může nějaký program nabídnout. Jedná se ovšem o metodu značně účinnou a prospěšnou také proto, že se jí mohou zúčastnit nejen dobrovolníci, ale i ostatní pracovníci organizace. V širším plénu mohou probrat své poznatky, zkušenosti s řešením konkrétních situací nebo možná řešení teprve hledat, plánovat další postup práce a zvyšovat svoji profesionální kompetenci. Supervize je organizovaná příležitost k sebe-reflexi, je jednou z forem podpory profesionálního růstu. Jde o formu učení v bezpečném, laskavém a tvořivém prostředí.

Nabízí možnost podívat se na věci s odstupem, z jiného úhlu pohledu, dává možnost pustit se do hledání nových možností, odhalit poučení, získat podporu.

Supervize může být individuální (jasně koncipované setkání supervizora a pracovníka/mentora/klienta), skupinová (využívá prvků skupinové dynamiky) nebo týmová (zpravidla

se zaměřuje na komunikaci v rámci týmu, rozvojová témata, organizaci práce). Supervizor není součástí pracovního týmu organizace, je to vždy odborník přicházející zvenčí. Vedle supervize je možné využít i tzv. intervize (jedná se o sdílení případové práce, zkušeností, vzájemné podpory a reflexe mezi kolegy, spolupracovníky, dobrovolníky, mentory, ovšem oproti supervizi není nutná účast externího odborníka) či metodické podpory kolegů z týmu či externistů (může sloužit též jako místo a prostor pro další vzdělávání mentorů, jako burza nápadů apod.).

To vše jsou možnosti, které musí vysílající organizace zvážit a následně uplatňovat. V CIC je zvyklostí pravidelná skupinová a dobrovolná supervize (pod vedením externího supervizora) či intenzivní setkání, vždy na základě podnětu koordinátora nebo dobrovolníka/ů. Ze zkušeností organizací, jež supervizi dobrovolníkům poskytují, je zřejmé, že se jedná o neocenitelnou aktivitu pro podporu dobrovolníků.

Přílohy



1. Obecně k dobrovolnické službě

Zákon o dobrovolnické službě

V této kapitole bychom vám rádi přiblížili obecně principy dobrovolnické služby, kterými se řídí i dobrovolnická práce v oblasti integrace cizinců.

Dobrovolnická práce může být v různé míře formalizovaná; vždy závisí na organizaci, zda zvolí cestu více méně přátelské výpomoci nezátížené formalitami a „papírováním“, nebo bude usilovat o větší zpřehlednění dobrovolnické práce jak pro sebe, tak pro další spolupracující subjekty, o uznání vyšší kvality, která se pojí na jedné straně s povinnostmi a výkaznictvím, ale na druhé straně také s možností žádat o dotaci či nadační příspěvek. Pokud organizace chce jít druhou cestou, je pro ni výhodné svůj dobrovolnický program akreditovat u Ministerstva vnitra ČR.

V následujícím textu se budeme zabývat tím, co o dobrovolnictví říká zákon č. 198/2002 o dobrovolnické službě (novelizován zákonem č. 86/2014); jeho text, stejně jako odpovědi na často kladené doplňující otázky najdete na www.mvcr.cz, v sekci Služby pro veřejnost a kapitole Dobrovolnická služba. Zákon o dobrovolnické službě vymezuje některé pojmy:

Dobrovolník – vykonává bez nároku na odměnu dobrovolnickou činnost organizovanou podle zákona o dobrovolnické službě. Dobrovolníkem může být fyzická osoba starší 15 let při dobrovolnické službě na území ČR a fyzická osoba starší 18 let při dobrovolnické službě v zahraničí.

Vysílající organizace – je právnická osoba se sídlem v ČR, která dobrovolníky vybírá, eviduje, připravuje pro výkon dobrovolnické služby a uzavírá s nimi smlouvy o výkonu dobrovolnické služby za předpokladu, že je držitelem akreditace.

Akreditace – doklad o splnění podmínek obsažených v zákonu o dobrovolnické službě. Akreditaci uděluje Ministerstvo vnitra ČR vysílající organizaci na návrh akreditační komise po splnění zákonem stanovených podmínek na dobu 4 let.

Přijímající organizace – je právnická nebo fyzická osoba, pro jejíž potřebu je dobrovolnická služba vykonávána.

Dobrovolnická služba – může být krátkodobá nebo dlouhodobá. Dlouhodobá je vykonávána po dobu delší než 3 měsíce bez ohledu na počet hodin v kalendářním týdnu.

Smlouvy – vysílající organizace uzavírají s dobrovolníky smlouvy o výkonu dlouhodobé nebo krátkodobé dobrovolnické služby. V případě krátkodobé dobrovolnické služby mohou být smlouvy i ústní. Smlouvy upravují vzájemné vztahy vysílající organizace a dobrovolníka.

VÝHODY DOBROVOLNÍKA DLE ZÁKONA O DOBROVOLNICKÉ SLUŽBĚ:

- má v akreditované organizaci smluvně zaručené postavení
- jeho role a činnost je systematictěji podchycená, má svá jasná pravidla a hranice
- je pojištěn proti škodám na zdraví a na majetku, které vzniknou jemu osobně
- je pojištěn proti škodám na zdraví a na majetku, které by mohl neúmyslně způsobit dalším osobám v průběhu dobrovolnické služby
- může mít hrazeno důchodové pojištění stanovené z minimálního vyměřovacího základu a může mu být státem hrazené pojistné veřejného zdravotního pojištění po dobu výkonu dobrovolnické služby, pokud jeho činnost přesáhne v průměru 20 hodin v kalendářním týdnu
- v případě, že je dobrovolník nezaměstnaný a vykonává dlouhodobou dobrovolnickou službu, která v průměru přesáhne 20 hodin v kalendářním týdnu, a je evidován na úřadu práce, započítá se mu pro účely hmotného zabezpečení doba výkonu dobrovolnické služby

- má minimální finanční náklady s výkonem dobrovolnické činnosti
- vysílající organizace mu může hradit stravné, ubytování, cestovné, kapesné
- má nárok na poskytnutí kvalitní přípravy k výkonu dobrovolnické činnosti
- má nárok na poskytnutí pracovních prostředků a ochranných pomůcek
- má nárok na supervizi
- má nárok na Osvědčení o vykonané dlouhodobé dobrovolnické službě

Vysílající organizace musí být veřejně prospěšná dle § 146 zákona č. 89/2012 Sb., občanský zákoník. Tuto skutečnost při žádosti o akreditaci doloží písemným prohlášením.

PODLE ZÁKONA MOHOU BÝT VYSÍLAJÍCÍMI ORGANIZACEMI:

- spolky, nadace, nadační fondy, ústavy, sociální družstva
- obecně prospěšné společnosti
- církve nebo náboženské společnosti
- právnické osoby církve nebo náboženské společnosti

VÝHODY VYSÍLAJÍCÍ ORGANIZACE DLE ZÁKONA O DOBROVOLNICKÉ SLUŽBĚ:

- postupuje-li podle zákona, posiluje to systematickosti práce s dobrovolníky

- akreditovaná organizace může žádat Ministerstvo vnitra ČR o státní dotace na pojištění dobrovolníků a na část nákladů spojených s evidencí dobrovolníků, s jejich přípravou a výkonem dobrovolnické služby
- může snáze získávat dobrovolníky, kteří dávají přednost vyššímu stupni právní ochrany a předem stanoveným pravidlům
- pokud akreditovaná organizace vysílá dobrovolníky sama ve svůj vlastní prospěch, může uplatnit hodnotu činnosti svých dobrovolníků v rámci vlastního podílu (kofinancování) na nákladech projektů, na které žádá o státní dotace u vybraných ústředních orgánů státní správy
- pokud akreditovaná organizace nabude finanční příjem nebo majetek v souvislosti s výkonem dobrovolnické služby, je osvobozena od daně z příjmu, dědické, darovací a daně z převodu nemovitostí

POVINNOSTI VYSÍLAJÍCÍ ORGANIZACE:

- uzavřít s dobrovolníkem smlouvu
- pojistit dobrovolníka (viz výše)
- zajistit pro dobrovolníka vykonávajícího službu mimo místo trvalého pobytu řádné a zdravotně nezávadné ubytování
- zajistit dobrovolníkovi přípravu k výkonu činnosti
- přijmout opatření k zamezení a předcházení rizikům, která by mohla ohrozit život nebo zdraví dobrovolníka
- u dobrovolníka mladšího 18 let si vyžádat písemný souhlas jeho zákonného zástupce

- uplatňovat rovné zacházení se všemi zájemci o dobrovolnickou službu
- uzavřít smlouvu o podmínkách dobrovolnické služby a vzájemných vztazích s přijímajícími organizacemi (povinnosti přijímající organizace či služba v zahraničí jdou již nad rámec a téma této příručky, proto je zde neuvádíme)
- na žádost dobrovolníka vystavit Osvědčení o vykonané dlouhodobé dobrovolnické službě

CO JE POTŘEBA UDĚLAT PRO ZÍSKÁNÍ AKREDITACE?

V prvé řadě bychom rádi tlumočili slova Anetty Riglové z Organizace pro pomoc uprchlíkům: „Při akreditaci se není čeho bát. Naopak, vřele to doporučuji, umožní vám to ujasnit si, co vlastně chcete a jakým způsobem na tom pracovat.“

Pokud organizace ví, čím a proč se bude zabývat a k čemu bude dobrovolníky využívat, postup při akreditaci je již jednoduchý:

1. Nejprve je potřeba vyplnit formulář (k nalezení, stejně jako všechny ostatní potřebné informace, na <http://www.mvcr.cz/clanek/dobrovolnicka-sluzba-akreditace.aspx>).
2. Poté jej kdykoliv podá na Ministerstvu vnitra ČR, Odbor prevence kriminality – oddělení programů prevence kriminality a dobrovolnické služby.
3. Ministerstvo vnitra rozhodne o udělení akreditace na návrh akreditační komise, která je poradním orgánem Ministerstva vnitra, má 9 členů a je složena ze zástupců: Ministerstva vnitra, Ministerstva zahraničních věcí, Mi-

nisterstva školství, mládeže a tělovýchovy, Ministerstva práce a sociálních věcí, Ministerstva životního prostředí, Ministerstva zdravotnictví, Ministerstva kultury, Ministerstva financí a Rady vlády pro nestátní neziskové organizace. Předsedou akreditační komise je vedoucí oddělení dobrovolnické služby odboru prevence kriminality Ministerstva vnitra, místopředsdkyní je tajemnice Rady vlády pro nestátní neziskové organizace.

4. Ministerstvo vnitra posoudí návrhy akreditační komise a rozhodne o udělení nebo neudělení akreditace a jako doklad vystaví „ROZHODNUTÍ“.

Náležitosti žádosti o udělení akreditace jsou v úplném a aktuálním znění k dispozici na internetových stránkách Ministerstva vnitra (viz výše) a v kanceláři akreditační komise (MV, odbor prevence kriminality, oddělení programů prevence a dobrovolnické služby, Nad Štolou 3, 170 34 Praha 7).

CO JE NA AKREDITACI PŘÍJEMNÉ...

Organizace, jíž byla udělena akreditace Ministerstvem vnitra, může podat žádost o poskytnutí dotace. (Akreditace je podle novely zákona z roku 2014 platná 4 roky, dříve udělené akreditace jsou na 3 roky. Pozor, žádat o dotaci lze jen na rok, během kterého je platná akreditace po celou dobu, tj. do 31. 12.)

NA CO JE ALE POTŘEBA DÁT POZOR...

Organizace, které udělilo Ministerstvo vnitra akreditaci k vysílání dobrovolníků, má povinnost zaslat kanceláři akreditační komise nejpozději do 30. června následujícího kalendářního roku výroční zprávu o své činnosti za uplynulý kalendářní rok. Je také nutné počítat s možností kontroly ze strany Ministerstva vnitra, zda vysílající organizace plní podmínky stanovené zákonem o dobrovolnické službě.

2. Druhy pobytů, práva a povinnosti cizinců

Zákon o pobytu cizinců stanovuje podrobná pravidla pro povolení k pobytu a povinnosti cizinců. Pobytové záležitosti cizinců v ČR vyřizuje úřad Oddělení azylové a migrační politiky Ministerstva vnitra ČR. Zákon v zásadě rozlišuje dvě skupiny cizinců: a) cizinci ze zemí mimo Evropskou unii, b) občané EU a jejich rodinní příslušníci.

Cizinci ze zemí mimo EU v ČR žijí nejprve na základě dlouhodobého víza nebo dlouhodobého pobytu (méně práv, méně integrace do veřejných systémů, častější dokládání dokumentů k prodlužování povolení pobytu), později – minimálně po 5 letech – na základě trvalého pobytu. Ten přináší větší jistotu v kontinuitě pobytu i v integraci do české společnosti.

Občané EU si pobytové oprávnění mohou zařídit dobrovolně – není to jejich povinností. Mají na základě evropské koordinace stejná práva jako občané ČR, ale se skutečnou integrací se mohou potýkat jako jiní cizinci. Jejich rodinní příslušníci žádají o povolení k přechodnému pobytu rodinného příslušníka občana EU. Zvláště a v ČR málo početnou skupinou cizinců jsou azylanty a držitelé doplňkové ochrany – tedy ti, kterým byla Ministerstvem vnitra přiznána jedna ze dvou forem mezinárodní ochrany. Mezinárodní ochrana nespadá pod zákon o pobytu cizinců, ale pod zákon o azylu.

Níže jsou podrobnější informace o jednotlivých typech povolení k pobytu a jaká práva vzhledem k veřejným systémům v ČR jejich držitelé mají.

Dlouhodobý pobyt

Zákon rozlišuje pobyty na základě víza nad 90 dní a dlouhodobé pobyty. Každý z těchto pobytů či víz má jasně daný účel a opravňuje cizince k práci, studiu, podnikání či soužití s rodinným příslušníkem. Existují ještě další specifické účely např. vědecký výzkum a další, o kterých zde nebudeme detailněji pojednávat.

Cizinec zpravidla žádá o vízum nad 90 dní ze zahraničí prostřednictvím českého zastupitelského úřadu. Česká republika dělí státy světa do dvou kategorií, na ty, jejichž občané mohou žádat na kterékoli ambasádě ČR, bez ohledu na to, v jakém státě (např. USA, Tchaj-wan, Argentina a další), a na ty, jejichž občané musejí podávat žádosti na české ambasádě pouze ve své zemi nebo na ambasádě jejich zemi nejbližší (všechny ostatní, např. i Ukrajina a Rusko). Cizinec v případě udělení víza dostane nejprve vízum nad 90 dní, udělené na dobu trvání účelu pobyt (např. podle pracovní smlouvy), nejvýše však na dobu 12 měsíců, poté již v ČR může žádat o dlouhodobý pobyt. Dlouhodobý pobyt i vízum nad 90 dní

obecně znamenají, že cizinec žije v ČR soběstačně, s předem zvoleným účelem pobytu. Každý účel pobytu může mít jinak omezený přístup na trh práce, do systému veřejného zdravotního pojištění i systému sociálního zabezpečení. Lze říct, že jediný veřejný systém bez omezení přístupu je vzdělávání. Cizinec musí pravidelně žádat o prodloužení dlouhodobého pobytu na Odboru azylové a migrační politiky Ministerstva vnitra ČR a dokládat potřebné náležitosti podle zvoleného účelu pobytu. Všechny změny v souvislosti s pobytem musí hlásit v zákonné lhůtě. Po pěti letech pobytu může cizinec s dlouhodobým pobytem požádat o trvalý pobyt, po dalších 5 letech o české občanství.

Cizinec s dlouhodobým pobytem za účelem společného soužití rodiny

O tento pobyt může požádat rodinný příslušník cizince, který již v České republice pobývá na základě trvalého pobytu, zaměstnanecké karty, modré karty, azylu či dlouhodobého pobytu a doplňkové ochrany. Doba, po kterou je možné o tento typ povolení k pobytu žádat, je různá: např. u zaměstnanecké karty je to 6 měsíců, u dlouhodobého pobytu za účelem podnikání, studia, trvalého pobytu v případě manžela/ky 15 měsíců, u trvalého pobytu v případě dítěte nebo u modré karty ihned. Rodinným příslušníkem se rozumí manžel či manželka, registrovaný partner či partnerka, nezaopatřené děti, rodiče cizince starší 65 let atd., ale nikoliv například sourozenci. Dokládají vztah k cizinci, s nímž se slučují, dále prokazují fi-

nanční zajištění a zajištění ubytování. Proces vyřízení žádosti o dlouhodobý pobyt trvá podle zákona 270 dní, ale Ministerstvo vnitra lhůtu často nedodržuje a vyřízení žádosti může trvat výrazně déle. Proto mnohé rodiny volí variantu, kdy nejprve žádají o dlouhodobé vízum na zastupitelském úřadu ve své zemi (je vyřízeno rychleji) a pak žádají zde na území ČR o dlouhodobý pobyt. Při získání dlouhodobého pobytu za účelem společného soužití rodiny má cizinec volný vstup na trh práce, při získání dlouhodobého víza musí žádat o povolení k zaměstnání.

V systému veřejného zdravotního pojištění může být pouze jako zaměstnanec, ve všech jiných případech musí mít sjednané komerční zdravotní pojištění. Nevýhodou komerčního zdravotního pojištění je jeho nákladnost, platba na dlouhou dobu dopředu a nehrzení veškeré péče.

I další nároky jsou vázané na zaměstnání. Pokud cizinec s tímto pobytem pracoval a ztratí zaměstnání, končí mu veřejné zdravotní pojištění, nemůže se evidovat jako uchazeč o zaměstnání na úřadu práce, nemá nárok na podporu v nezaměstnanosti, a to bez ohledu na odpracovanou dobu v České republice. O dávky státní sociální podpory může žádat po splnění podmínky 365 dní pobytu na území ČR, u dávek v hmotné nouzi může žádat o dávku mimořádné okamžité pomoci a nárok posuzuje příslušný úřad.

Lze shrnout, že popsany dlouhodobý pobyt umožňuje společné soužití rodiny na území České republiky, garantuje určitá pobytová práva sloučených osob a přístup ke vzdělání.

Ovšem jeho omezením je dlouhá doba vyřizování žádosti, omezený přístup do systému veřejného zdravotního pojištění, což je problematické zejména pro matky s dětmi, osoby starší 65 let a osoby, které se o sebe nemohou postarat.

Cizinec s dlouhodobým pobytem za účelem studia

Cizinec žádá přímo o dlouhodobý pobyt za účelem studia v České republice prostřednictvím zastupitelského úřadu v zahraničí, nemusí nejprve žádat o vízum nad 90 dní, ale může. Pro účel pobytu se musí jednat o denní studium na škole registrované v rejstříku škol nebo akreditovanou jazykovou přípravu či o akreditovaný studijní program na vysoké škole, odbornou praxi či výměnný studijní pobyt. Cizinec prokazuje účel pobytu potvrzením o přijetí ke studiu či stáži, dále dokládá zajištěné ubytování a finanční prostředky k pobytu v České republice. Tyto prostředky může cizinci hradit škola formou stipendia, což platí tradičně např. pro vládní stipendisty studující na českých vysokých školách.

Cizinec pobývající v České republice za účelem studia má volný přístup na trh práce, nepotřebuje pracovní povolení. Dokonce i po skončení studia, pokud je absolventem české střední, vyšší odborné nebo vysoké školy, nepotřebuje k práci v České republice pracovní povolení.

Veřejného zdravotního pojištění se student účastní pouze jako zaměstnanec s pracovní smlouvou, ve všech jiných případech musí mít sjednáno komerční zdravotní pojištění. Pokud cizinec s tímto typem pobytu pracoval a ztratí zaměstnání,

účast ve veřejném zdravotním pojištění mu skončí. Nemůže se evidovat jako uchazeč o zaměstnání na úřadu práce, pouze jako zájemce o zaměstnání. Nemá tedy bez ohledu na odpracovanou dobu v České republice nárok na podporu v nezaměstnanosti. Podobně jako cizinci s jinými typy dlouhodobých pobytů může o dávky státní sociální podpory žádat po splnění podmínky 365 dní pobytu na území ČR, u dávek v hmotné nouzi může požádat o dávku mimořádné okamžité pomoci a jeho nárok bude posouzen příslušným úřadem.

Cizinec žádající o dlouhodobý pobyt za účelem studia má možnost získat ihned dlouhodobý pobyt. Jako student či absolvent studia v České republice má volný přístup na trh práce, nepotřebuje pracovní povolení. Pokud student či absolvent české základní nebo střední školy žádá o trvalý pobyt a absolvoval alespoň jeden rok studia v uplynulých dvaceti letech, je osvobozen od povinnosti skládat zkoušku z českého jazyka na úrovni A1. Ovšem velkou nevýhodou tohoto typu pobytu je fakt, že doba studia se do zákonné podmínky předchozího pobytu na území započítává pouze jednou polovinou. To znamená, že místo pěti let dlouhodobého pobytu musí cizinec student splnit podmínku deseti let dlouhodobého pobytu za tímto účelem, aby získal trvalý pobyt. Po získání trvalého pobytu potřebuje cizinec splnit dalších pět let k žádosti o české občanství.

Cizinec s dlouhodobým pobytem za účelem podnikání

Pod tento typ dlouhodobého pobytu patří jak cizinci podnikající jako fyzické osoby na živnostenský list, tak cizinci podnikající prostřednictvím účasti v obchodní společnosti nebo družstvu.

Obecně lze říci, že pro podnikající cizince či pro jejich společnosti platí až na výjimky stejné daňové, ohlašovací a další povinnosti jako pro české občany. Podnikání cizince na živnostenský list se řídí zákonem o živnostenském podnikání. Cizinec žádá o živnostenský list pro výkon ohlašovací nebo koncesované živnosti. Podnikání prostřednictvím obchodních společností se řídí obchodním zákoníkem. Jedná se např. o společnosti s ručením omezeným, akciové společnosti, veřejné obchodní společnosti atd.

Dlouhodobý pobyt cizinců je u těchto společností vázán na funkci statutárního zástupce právnické osoby, např. na jednatele společnosti s ručením omezeným nebo člena představenstva družstva.

Cizinci s dlouhodobým pobytem za účelem podnikání se nemohou účastnit veřejného zdravotního pojištění, musejí mít sjednané komerční zdravotní pojištění. Dále mají omezený přístup na trh práce, k výkonu práce v České republice na jakoukoli pracovní smlouvu či dohodu podle zákoníku práce potřebují pracovní povolení.

Dlouhodobý pobyt za účelem podnikání se uděluje zpravidla na dva roky, poté ho lze prodloužit. Cizinec musí doložit výpis ze živnostenského nebo obchodního rejstříku, dále

prokazuje, že má finanční prostředky k pobytu, nemá daňové nedoplatky a nedoplatky na důchodovém pojištění a státní politice zaměstnanosti. Stejně jako u jiných dlouhodobých pobytů musí cizinec všechny změny v souvislosti s pobytem hlásit včas Ministerstvu vnitra ČR a po splnění pětileté podmínky pobytu může požádat o trvalý pobyt.

Zaměstnanecká karta

Zaměstnanecká karta je dlouhodobým pobytem a zároveň pracovním povolením. Vydává se na jedno konkrétní pracovní místo, které musí být vedeno v evidenci Ministerstva vnitra ČR, s alespoň minimální mzdou a 15 hodinami týdenní pracovní doby. Vydává se na dobu pracovní smlouvy, nejdéle však na dva roky. Pokud chce cizinec pracovat na další nebo jiné pracovní pozici či v jiné firmě, musí na Ministerstvu vnitra ČR podat oznámení o změně a vyčkat na schválení.

Zaměstnaný cizinec je zavedený do veřejného zdravotního pojištění, nemusí si tedy pořizovat komerční pojištění. Držitelé zaměstnanecké karty jsou však omezeni v oblasti zaměstnanosti a sociální podpory. I když cizinec se zaměstnaneckou kartou odvádí pojistné na státní politiku zaměstnanosti a zdravotní pojištění stejně jako čeští občané, nebude mít po ztrátě zaměstnání nárok na podporu v nezaměstnanosti nebo veřejné zdravotní pojištění.

Vydávají se také modré karty pro vysoce kvalifikované pracovníky, které dávají cizinci vyšší práva než zaměstnanecká karta. Jsou však vydávány jen velice zřídka.

Cizinec s trvalým pobytem

Cizinec nebo cizinka, kteří v České republice získali trvalý pobyt, mají až na výjimky stejná práva a povinnosti v běžných životních situacích jako čeští občané.

Cizinec s trvalým pobytem nemá žádná omezení při vstupu na trh práce, nepotřebuje tedy pracovní povolení a jeho pracovní podmínky u zaměstnavatele se řídí uzavřenou pracovní smlouvou podle zákoníku práce. Zaměstnavatel má pouze povinnost informovat úřady o tom, že takového cizince zaměstnává, a to ze statistických důvodů. Pokud cizinec o zaměstnání přijde, může se evidovat jako uchazeč na úřadu práce a při splnění zákonných podmínek žádat o podporu v nezaměstnanosti. Cizinec s trvalým pobytem může žádat o dávky státní sociální podpory či hmotné nouze. Při splnění platných zákonných podmínek může žádat rovněž o starobní, invalidní, vdovský či sirotčí důchod, na to ale v praxi, zejména z důvodu krátké doby pojištění, řada cizinců nedosahuje.

Velkou změnou oproti dlouhodobým pobytům cizinců v Česku je účast v systému veřejného zdravotního pojištění. Cizinec si může vybrat zdravotní pojišťovnu a lékařskou péči v rozsahu stejném jako český občan. Účast ve veřejném pojištění je stejně jako pro české občany povinná a vyplývá z ní povinnost hradit nemocenské pojištění. Zdravotní pojištění hradí cizinci buďto zaměstnavatel, v určitých případech stát nebo si jej platí sám cizinec.

Cizinec s trvalým pobytem může v České republice podnikat jako fyzická osoba nebo prostřednictvím některého z typů

obchodních společností, i zde platí stejná práva a povinnosti jako u českých občanů. Rovný přístup platí také v oblasti vzdělávání, zejména co se týče bezplatného studia na veřejných a státních školách všech stupňů, povinné školní docházky a možnosti využít od tří let věku dítěte předškolní vzdělávání.

Při cestování po zemích EU může cizinec s trvalým pobytem využít výhod vyplývajících z postavení dlouhodobě pobývajících rezidenta v členském státu EU (pohyb v schengenském prostoru, lepší podmínky pro udělení víza či pobytu v jiném členském státu apod.). Jinak ale cizinec s trvalým pobytem cestuje s cestovním dokladem svého státu a jako občan tohoto státu.

O trvalý pobyt může podle zákona žádat cizinec pobývajících v České republice na vízum nad 90 dní nebo dlouhodobý pobyt po pěti letech pobytu. Tato lhůta platí pro většinu cizinců, pro rodinné příslušníky českých občanů je kratší, pro studující cizince naopak delší. V žádosti musí cizinec prokázat dostatečné a stálé příjmy pro sebe nebo svou rodinu, zajištěné ubytování a také doložit, že složil zkoušku z českého jazyka na úrovni A1.

Všechny změny související s pobytem je cizinec povinen hlásit Ministerstvu vnitra ČR nebo Cizinecké policii ČR. Pokud se cizinci s trvalým pobytem narodí dítě, musí v zákonné lhůtě pro dítě požádat o trvalý pobyt, jinak hrozí i jemu ztráta trvalého pobytu. Stejně tak po udělení trvalého pobytu cizinci rodiči mohou o trvalý pobyt požádat jeho nezaopatřené děti v případě, že s ním žijí nebo budou žít společně na českém

území. Pokud se nenachází na území ČR, mohou sem přicestovat a rovnou o trvalý pobyt zažádat.

Z výše uvedeného vyplývá, že získání trvalého pobytu znamená pro dlouhodobě pobývajících cizince v České republice velký až skokový posun v právech vyplývajících ze statutu, a tedy celkově v procesu integrace do české společnosti.

Cizinec s trvalým pobytem může po dalších pěti letech pobytu žádat o české občanství (občan EU s trvalým pobytem po 3 letech).

Rodinný příslušník občana Evropské unie

Povolení k přechodnému pobytu rodinného příslušníka EU získávají cizinci z tzv. třetích zemí – rodinní příslušníci občanů EU. Sem patří také rodinní příslušníci českých občanů.

Rodinným příslušníkem občana EU není chápán pouze manžel či manželka, registrovaný partner či partnerka, nezaopatřené děti, ale také partner či partnerka v trvalém vztahu rodině obdobnému, např. nesezdané páry žijící ve společné domácnosti.

Rodinný příslušník občana EU nemá žádná omezení ve vstupu na trh práce, nepotřebuje pracovní povolení a může uzavírat všechny typy pracovních smluv v souladu se zákoníkem práce. Ne vždy to ale vědí samotní zaměstnavatelé. Rodinný příslušník jako zaměstnanec je účasten veřejného pojištění, zdravotní pojištění je odváděno zaměstnavatelem a ze mzdy. Zaměstnavatel povinně informuje úřady o zaměstnání cizince pro statistické účely. Pokud rodinný příslušník přijde

o zaměstnání, může se evidovat jako uchazeč na úřadu práce za stejných podmínek jako český občan, může získat rekvalifikaci. Ovšem stát za něho v takovém případě neplatí zdravotní pojištění, neboť mimo zaměstnanecký poměr musí mít rodinný příslušník občana EU sjednané komerční zdravotní pojištění. Paradoxně rodinní příslušníci občanů EU se mohou na občana EU tzv. „navázat“ do veřejného zdravotního pojištění, protože je kryje evropská legislativa. Rodinní příslušníci občanů ČR jsou v tomto ohledu diskriminováni.

Rodinný příslušník občana EU může žádat po 3 měsících hlášeného pobytu o dávky státní sociální podpory po splnění zákonných podmínek o dávky v hmotné nouzi.

Rodinný příslušník občana EU může v České republice podnikat jako fyzická osoba na živnostenský list i formou právnické osoby, platí pro něho stejná práva a povinnosti jako pro podnikajícího českého občana.

O pobyt rodinného příslušníka občana EU musí cizinec zažádat. Žádost lze podat na rozdíl od dlouhodobých pobytů také na území České republiky. Cizinec musí doložit svůj vztah k občanu EU. To s sebou nese dokládání nejrůznějších dokumentů, nejen např. oddacího listu, které prokazují vztah, a dále pobytovou kontrolu a oddělený výslech partnerů/manželů. Všechny změny související s pobytem je cizinec povinen hlásit Ministerstvu vnitra ČR.

Rodinný příslušník občana EU může žádat o trvalý pobyt po splnění dvou let přechodného pobytu na území ČR, z toho být alespoň jeden rok rodinným příslušníkem.

Po dalších pěti letech trvalého pobytu může cizinec žádat o české občanství.

Lze shrnout, že tento typ pobytu sice umožňuje rodinnému příslušníkovi žít s občanem EU společně na území České republiky, může podat žádost o pobyt přímo na území ČR a rozhoduje se rychleji než v případě dlouhodobých pobytů, může bez omezení pracovat či podnikat. Ovšem oproti trvalému pobytu je cizinec-rodinný příslušník bez zaměstnání vyloučený z veřejného zdravotního pojištění a některých sociálních dávek.

Jiné typy pobytů

OBČANÉ EU

Volný pohyb občanů EU, původně především pracovníků, po celé Evropské unii je základním pravidlem Evropské unie ustaveným už při zakládání samotné Evropské unie. „V podstatě má každý občan EU právo žít, pracovat, hledat si zaměstnání a odejít do důchodu v kterémkoli z členských států EU. Pravidla EU o volném pohybu pracovníků se vztahují i na další země Evropského hospodářského prostoru, tedy na Island, Lichtenštejnsko a Norsko“ (ec.europa.eu).

Velká část migrujících osob si však myslí, že stačí jednoduše odjet a začít žít v jiné zemi EU. Ani zdaleka to tak není. Častým případem je neodhlášení zdravotního pojištění a následně vzniklý dluh. Občan EU se po příjezdu musí také registrovat na cizinecké policii – jinak mu hrozí v ČR až 3 000 Kč pokuta. Pokud chce být v ČR zaměstnán, provádět některé bankovní operace, zažádat o rodinné dávky či vyřídit řidičský průkaz,

bude pravděpodobně potřebovat Potvrzení o přechodném pobytu občana EU, které vydává Ministerstvo vnitra ČR. Pobyt v ČR mu může být také ukončen – pokud např. tzv. ohrožuje bezpečnost státu nebo závažným způsobem narušuje veřejný pořádek (může se stát i na základě dočasného odebrání řidičského průkazu), nebo se stal neodůvodnitelnou zátěží systému sociální péče nebo systému pomoci v hmotné nouzi ČR, tj. například pokud je za určitých podmínek příliš dlouho nezaměstnaný a bez prostředků.

Jinak obecně platí, že občan EU má v členských státech stejná práva a povinnosti jako místní občané. To například zajišťuje i tzv. koordinace sociálního zabezpečení, která má zabezpečit uchování nabytých práv při migraci v rámci EU – např. matce, která byla pojištěna nemocenským pojištěním v jiném státě EU, se tato doba započítá i do pojištění v ČR. Koordinace má ovšem velice složitá pravidla, a v praxi migranti z EU narážejí na nejrůznější institucionální překážky.

Občan Evropské unie může žít v ČR bez vyřízení pobytového oprávnění, prokazuje se svým pasem nebo občanským průkazem. V tom případě je však povinen nahlásit Cizinecké policii ČR svou adresu. Nebo si může na Ministerstvu vnitra ČR vyřídit Potvrzení o přechodném pobytu občana EU.

AZYL/MEZINÁRODNÍ OCHRANA

Azyl je druh mezinárodní ochrany, popsáný v zákoně o azylu č. 325/1999 Sb vedle ochrany doplňkové (viz níže). Azyl se cizinci udělí, pokud v průběhu až několik let trvajícího říze-

ní Ministerstvo vnitra usoudí, že cizinec je pronásledován za uplatňování politických práv a svobod, nebo má odůvodněný strach z pronásledování z důvodu rasy, pohlaví, náboženství, národnosti, příslušnosti k určité sociální skupině nebo pro zastávání určitých politických názorů ve státě, jehož je občanem, nebo, v případě že je osobou bez státního občanství, ve státě jeho posledního trvalého bydliště.

Azyl může být dále vydán za účelem sloučení rodiny, pokud příbuzenství vzniklo už před podáním žádosti o azyl.

Azyl se nicméně může udělovat nejen z důvodu politického pronásledování, nelidského zacházení apod., ale i z důvodů humanitárních, tzv. humanitární azyl (například pokud nemocnému cizinci hrozí, že při převozu do země původu z nedostatku zdravotní péče nemoci podlehne).

I přesto, že Česká republika v době totality „vyhnala“ do světa desetitisíce uprchlíků, kterým byl pak často udělen azyl a další podpora, od revoluce v roce 1989 svůj dluh naše země příliš nesplácí – drtivá většina žádostí o azyl je zamítnuta. V poslední době se ČR navíc příliš aktivně nehlásí ani k solidárnímu sdílení pomoci uprchlíkům z takových zemí jako je např. Sýrie.

Pokud je azyl udělen, nemusí se prodlužovat a znovu při tom posuzovat situaci v zemi původu.

Azylantovi je vydána biometrická pobytová karta, musí hlásit změnu bydliště na Odboru azylové a migrační politiky Ministerstva vnitra ČR (dále jen OAMP) stejným způsobem jako ostatní cizinci. Pro cestování mimo ČR azylantům Mini-

sterstvo vnitra vydává speciální cestovní doklad, protože pas ze své země původu většinou odevzdali při žádosti o azyl. Azylant však nemá cestovat do země původu.

Azyl dává svému držiteli podobné postavení jako trvalý pobyt podle zákona o pobytu cizinců (viz níže). To znamená, že zaručuje podobná práva jako občanu ČR, až na několik výjimek – např. právo volební, práce v ozbrojených složkách, ve státní správě apod. Azylant může ve zkrácené době (tedy dříve než po uplynutí pěti let od udělení mezinárodní ochrany) požádat o občanství ČR. Azylant má zdravotní pojištění, nepotřebuje pracovní povolení. Zaměstnavatel má pouze povinnost informovat o zaměstnání cizince úřady ze statistických důvodů. Při ztrátě zaměstnání se může evidovat jako uchazeč na úřadu práce a při splnění zákonných podmínek žádat o podporu v nezaměstnanosti a v případě potřeby může žádat o dávky státní sociální podpory a dávky hmotné nouze. Azylant může dobrovolně vstoupit do Státního integračního programu, který spravuje Vláda ČR. Podmínky programu se často mění, stále však obsahuje dvě základní složky: kurzy češtiny zdarma a podpora bydlení. V současnosti trvá kurz češtiny přibližně 12 měsíců a jeho dotace je 400 hodin. Podpora bydlení je zejména možnost ubytování v tzv. Integračním azylovém středisku.

Držitelé azylu mají v určitém ohledu specifické postavení – azyl jim nemůže být odebrán z důvodu např. nenahlášení pobytové změny (jako u ostatních cizinců s dlouhodobým pobytem, kde i malý prohřešek může být důvodem k ukončení

povolení k pobytu), primární hledisko je vždy mezinárodní ochrana. Azylant se však zároveň často nemůže prokazovat nejrůznějšími dokumenty – často nemá rodný list, vysvědčení apod., protože při útěku na jejich pořízení neměl čas, a obstarat je po udělení azylu už nemůže. Proto často ve styku s úřady používá čestné prohlášení o tom, že takové dokumenty nemá/mít nemůže. Azylanti také mohou mít za sebou velmi závažnou minulost, např. pokud utekli z oblasti válečného konfliktu nebo před nelidským zacházením. To může způsobit i post-traumatickou stresovou poruchu, kterou trpí například většina vojáků. V takovém případě je vhodné vyhledat psychologickou pomoc. CIC pomáhá azylantům řešit jejich mnohdy složité sociální situace. Avšak neasistuje při samotné žádosti o azyl. V takovém případě odkazujeme na organizace, které se žádostmi zabývají.

DOPLŇKOVÁ OCHRANA

Doplňková ochrana spadá pod zákon o azylu, jedná se o „slabší“ formu azylu. Uděluje se uprchlíkům, u nichž nebyly shledány důvody pro udělení azylu, nicméně v jejich zemi jim hrozí vážná újma a není tak možný jejich návrat. Za vážnou újmu se podle zákona o azylu považuje uložení nebo vykonání trestu smrti, mučení, nelidské či ponižující zacházení nebo trestání, vážné ohrožení života nebo lidské důstojnosti z důvodu svévolného násilí v situacích mezinárodního nebo vnitřního ozbrojeného konfliktu, nebo pokud je vycestování cizince v rozporu s mezinárodními závazky České republiky. V praxi

není příliš jasné, jak jsou rozlišovány důvody pro udělení mezinárodní ochrany (azylu) a doplňkové ochrany. Můžeme se potkat např. s uprchlíkem z Kuby s uděleným azylem a ve stejnou dobu může jiný uprchlík z Kuby s podobnou osobní historií i důvody emigrace získat „jen“ doplňkovou ochranu.

Doplňková ochrana je cizinci udělena minimálně na jeden rok, poté je možné ji prodloužit. Cizinec musí podat žádost na Ministerstvo vnitra ČR a to přezkoumá, zda nadále trvají důvody ochrany. V praxi má cizinec s doplňkovou ochranou stejná práva a povinnosti jako cizinec s trvalým pobytem nebo azylem. Nemá žádná omezení při vstupu na trh práce, nepotřebuje pracovní povolení a jeho pracovní podmínky u zaměstnavatele se řídí uzavřenou pracovní smlouvou podle zákoníku práce. Zaměstnavatel má pouze povinnost informovat o zaměstnání cizince úřady ze statistických důvodů. Při ztrátě zaměstnání se může cizinec s doplňkovou ochranou evidovat jako uchazeč na úřadu práce a při splnění zákonných podmínek žádat o podporu v nezaměstnanosti. Podobně může žádat o dávky státní sociální podpory či hmotné nouze. Od momentu udělení doplňkové ochrany je cizinec účasten systému veřejného zdravotního pojištění, může si vybrat zdravotní pojišťovnu a lékařskou péči v rozsahu stejném jako cizinec s trvalým pobytem nebo český občan. Pokud nespadá do kategorie osob, za něž hradí pojistné stát, nebo není zaměstnancem, má povinnost hradit si nemocenské pojištění sám.

Podobně jako azylant se může po udělení ochrany přihlásit do Státního integračního programu.

Rovný přístup platí pro osoby s doplňkovou ochranou také ve vzdělávacím systému České republiky, a to ve všech stupních. Při cestování po zemích EU může cizinec s doplňkovou ochranou využít volného pohybu po schengenském prostoru po dobu až tří měsíců. Ani cizinci s tímto typem ochrany by neměli vstupovat do kontaktu se zemí původu. Na rozdíl od azylantů mají tito cizinci k dispozici svůj cestovní doklad, ovšem v České republice mohou pro účely cestování požádat o cestovní doklad pro uprchlíky podle Ženevské konvence. Všechny změny související s pobytem je cizinec s tímto typem ochrany povinen hlásit Ministerstvu vnitra ČR.

Z výše uvedeného vyplývá, že osoba s doplňkovou ochranou má sice v mnoha ohledech stejná práva jako cizinci s uděleným azylem nebo trvalým pobytem, ale svým nositelům tento status nezaručuje žádnou jistotu a kontinuální integraci. Doplňková ochrana je časově omezená a pokaždé je Ministerstvem vnitra ČR znovu posuzována. Cizinci s doplňkovou ochranou stále hrozí, že situace v jeho zemi původu bude posouzena odlišně a že se bude muset do země původu vrátit navzdory již vytvořenému zázemí v Česku. Co se týče žádosti o trvalý pobyt a české občanství, je osoba s doplňkovou ochranou ve stejné situaci jako cizinec s dlouhodobým pobytem – může požádat o trvalý pobyt po pěti letech, a o české občanství až po pěti letech trvalého pobytu.

ŽADATELÉ O AZYL (MEZINÁRODNÍ OCHRANU)

Termín „žadatel o azyl“ je často zaměňován za „uprchlíka“ či „azylanta“. Žadatelem o azyl se rozumí člověk, který o sobě tvrdí, že je uprchlík a žádá mezinárodní ochranu před pronásledováním nebo nebezpečím vážné újmy v zemi původu. Každý uprchlík je tedy nejprve žadatelem, ale ne každý žadatel bude nakonec uznán uprchlíkem. V době, kdy člověk čeká, zda jeho žádosti bude vyhověno či nikoli, hovoříme o „žadateli o azyl“ či „žadateli o mezinárodní ochranu“ (zdroj: www.unhcr.cz). Žadatelé o azyl mohou pobývat v zařízeních Ministerstva vnitra ČR (přijímací středisko, pobytová střediska – dříve „uprchlické tábory“) nebo mohou žít samostatně v soukromí.

Žadatelé o mezinárodní ochranu nemohou v ČR podnikat, ale po 6 měsících od podání žádosti o mezinárodní ochranu mohou pracovat. Potřebují povolení k zaměstnání, ale na základě § 97 zákona č. 435/2004 Sb. písmeno e) se nemusí jednat o volné pracovní místo. Povolení k zaměstnání vydává úřad práce na základě příslibu zaměstnavatele. Žadatelé o azyl, kteří žijí samostatně mimo pobytová střediska, mají za určitých podmínek nárok na dávky podobné dávkám hmotné nouze.

Něco málo ze statistik...

Základní statistiky pro účely příručky pro dobrovolníky (zdroj dat: Český statistický úřad)

Kolik je u nás cizinců?

	2012	2018
Počet cizinců	435 946	564 345
Počet cizinců s trvalým pobytem	212 455	289 459
Počet cizinců s dlouhodobým pobytem nad 90 dnů	223 491	274 886
Počet cizinců s uděleným azylem	2 130	2 586
Počet cizinců s platnou doplňkovou ochranou	652	1 502
Počet cizinců v českých školách (všechny stupně)	69 384*	90 438**
Počet odsouzených osob s jiným než českým státním občanstvím	1 163	1 225

* školní rok 2012/2013

** školní rok 2018/2019

Odkud jsou cizinci žijící v Česku? (2018)

Počet cizinců ze zemí EU	232 493
Ostatní země	331 852
Ukrajina	131 302
Slovensko	116 817
Vietnam	61 097
Rusko	38 033
Polsko	21 279
Německo	21 267
Bulharsko	15 593

Počet cizinců v jednotlivých krajích (2018)

Kraj	Počet	Procento z celkového počtu cizinců
Hlavní město Praha	205 595	36,4 %
Středočeský kraj	76 393	13,5 %
Jihočeský kraj	21 225	3,8 %
Plzeňský kraj	35 381	6,3 %
Karlovarský kraj	20 663	3,7 %
Ústecký kraj	37 017	6,6 %
Liberecký kraj	21 364	3,8 %
Královéhradecký kraj	16 654	3,0 %
Pardubický kraj	17 575	3,1 %
Kraj Vysočina	10 648	1,9 %
Jihomoravský kraj	50 351	8,9 %
Olomoucký kraj	12 302	2,2 %
Zlínský kraj	10 255	1,8 %
Moravskoslezský kraj	27 987	5,0 %

Občanství

	2012	2018
Počet získaných občanství celkem	2 036	5260
Předchozí občanství – Ukrajina	518	1 319
Předchozí občanství – Slovensko	331	501
Předchozí občanství – Vietnam	80	231
Předchozí občanství – Rusko	173	633
Předchozí občanství – Polsko	180	60

Mezinárodní ochrana (2018)

Počet nových žádostí o mezinárodní ochranu	1 701
Nově udělený azyl	47
Nově udělená doplňková ochrana	118
Nejčastější státní příslušnost žadatelů	Ukrajina
Nejčastější státní příslušnost osob s nově uděleným azylem	Čína
Nejčastější státní příslušnost osob s nově udělenou doplňkovou ochranou	Sýrie

Udělený azyl

	2005	2012	2018
Celkem	251	49	47
Státní příslušníci zemí Evropy	142	21	10
Státní příslušníci zemí Asie	88	24	32
Státní příslušníci zemí Afriky	12	1	2
Státní příslušníci zemí Ameriky	3	2	2
Státní příslušníci Ukrajiny	9	7	6
Státní příslušníci Ruska	69	3	2
Státní příslušníci Běloruska	47	10	1
Státní příslušníci Afghánistánu	5	0	1
Státní příslušníci Arménie	19	0	2
Státní příslušníci Kazachstánu	18	3	0

Pobyty a práva – rychlý přehled

TYP POBYTU / TYP PODPORY	Veřejné zdravotní pojištění	Práce bez pracovního povolení	Evidence na úřadu práce	Nárok na podporu v nezaměstnanosti
Dlouhodobý pobyt i vízum nad 90 dní	ne (výjimka - ano v případě, že má v ČR zaměstnání)	ne	ne	ne
Cizinec s dlouhodobým pobytem za účelem společného soužití rodiny	ne (výjimka - ano v případě, že má v ČR zaměstnání)	ano	ne	ne
Rodinný příslušník občana EU	ano	ano	ano	ano
Cizinec s dlouhodobým vízem/pobytem za účelem studia	ne (výjimka - ano v případě, že má v ČR zaměstnání)	ano	ne	ne
Cizinec s trvalým pobytem	ano	ano	ano	ano
Zaměstnanecké karty	ano (z důvodu, že má v ČR zaměstnání)	ne (ve zvláštních případech ano – např. absolventi vysokých škol v ČR)	ne	ne
Azylant	ano	ano	ano	ano
Žadatel o azyl (mezinárodní ochranu)	ano	ne	ne	ne
Cizinec s doplňkovou ochranou	ano	ano	ano	ano

Poznámky:

* Pouze azylantům a “doplňkářům” garantuje stát zvláštní bezplatné kurzy zákonem. Všichni ostatní cizinci však mohou navštěvovat kurzy státem dotované (tedy de facto podporované) od různých poskytovatelů, tj. integračních center, nevládních organizací či měst apod., zpravidla se jedná o kurzy, které nejsou přímo určeny pouze jedné konkrétní skupině cizinců dle typu pobytu.

Nárok na dávky státní sociální podpory	Nárok na dávky hmotné nouze	Kurzy češtiny hrazené státem	Podpora bydlení od státu	Žádost o trvalý pobyt nejdříve za	Žádost o občanství
po 365 dnech pobytu na území	ne	ne*	ne	5 let	po 5 letech trvalého pobytu
po 365 dnech pobytu na území	ne	ne*	ne	2 roky	po 5 letech trvalého pobytu
po třech měsících pobytu	ano	ne*	ne	2 roky	po 5 letech trvalého pobytu
po 365 dnech pobytu na území	ne	ne*	ne	10 let	po 5 letech dlouhodobého a 5 trvalého pobytu
ano	ano	ne*	ne	X	po 5 letech, občan EU po 3 letech
ano	ne	ne*	ne	5 let	po 5 letech trvalého pobytu
ano	ano	ano	ano**	X	může i po méně než 5 letech
po 365 dnech od podání žádosti	ne (pouze dávky mimořádné okamžité pomoci)	ne	ne	5 let (při nevyřízení žádosti o azyl)	po 5 letech trvalého pobytu nebo azylu
ano	ano	ano	ano**	5 let	po 5 letech trvalého pobytu

** Míjí se tím Státní integrační program.

3. Získání českého občanství

Výše jsme popsali, po jaké době mohou cizinci s jednotlivými statuty žádat o české občanství. To ovšem není jediná cesta k získání občanství. V případě narození dítěte stačí, aby alespoň jeden z rodičů byl občanem ČR. V takovém případě dítě získává české občanství (v případě, že je tímto občanem otec dítěte, je nutné prokázat otcovství).

Cizinci tzv. Druhé generace, konkrétně cizinci mezi 18 a 23 lety, kteří se v ČR narodili nebo zde mají pobyt minimálně od 10 let věku, mohou získat občanství zjednodušeně – tzv. Prohlášením. ČR umožňuje dvojí občanství, tedy cizinec si může ponechat i své původní občanství.

Jak získat občanství upravuje zákon č. 186/2013 Sb., o nabývání a pozbývání státního občanství České republiky, ve znění pozdějších předpisů. Získat občanství je úplně jiné řízení než získání jakéhokoliv předchozího pobytového statusu. Na občanství není právní nárok, a Ministerstvo vnitra ČR vždy žádost posuzuje individuálně, hodnotí přitom, zda „je žadatel integrován do společnosti v České republice, zejména pokud jde o integraci z hlediska rodinného, pracovního nebo sociálního.“

V praktickém slova smyslu to znamená objemnou žádost, kdy cizinec dokládá nejrůznější dokumenty. Od životopisu a zdůvodnění žádosti, přes pracovní smlouvy, vysvědčení a diplomy, až k potvrzením od nejrůznějších úřadů o bezdlužnosti







či „přílišném nezatežování“ systému sociálních dávek. I nejmenší škrálopup může zhatit celou žádost – např. dva měsíce nezaplacené zdravotní pojištění nebo nešťastný trestný čin z nedbalosti. Ministerstvo vnitra ČR by mělo tyto skutečnosti zkoumat jen tři roky zpětně, nicméně v praxi se „započítávají“ i prohřešky staré mnoho let. Jelikož řízení nemá pevně danou strukturu, je možné žádat o různé výjimky nebo podávat písemná vysvětlení a žádosti o prominutí, konečné posouzení pak ale samozřejmě závisí na Ministerstvu vnitra ČR.

Kromě toho musí cizinec složit zkoušku z českého jazyka na úrovni B1, a tzv. zkoušku z reálií (historie, zeměpis, volební systém ČR apod.). Tyto zkoušky musí složit všichni žadatelé mezi 15 a 65 lety věku, pokud v ČR tři roky nestudovali v českém jazyce nebo jim v tom nebrání zdravotní překážka.

Po získání občanství cizinec složí státní slib na matričním úřadě a stává se českým občanem. Neznamená to úplný konec bariér, které musí překonávat. Stále může mít např. výrazný přízvuk či ne úplně korektní češtinu, může mít také rodinu, kde všichni dosud občanství nemají, zaměstnavatelé se mohou zdráhat ho zaměstnat. Nicméně v úředním styku, z hlediska práv a povinností, včetně například volebního práva, je jeho integrace do české společnosti završena, a jeho jedinou povinností z hlediska cizinecké problematiky je odevzdat kartičku trvalého pobytu nebo kartičku azylanta.

4. Adresář užitečných kontaktů

LEGENDA

	sociální poradenství
	pracovní poradenství
	právní poradenství
	čeština pro cizince
	další vzdělávání (vč. vzdělávání lektorů a pedagogů)
	dobrovolnický program

Nevládní organizace pomáhající cizincům

Asociace učitelů češtiny jako cizího jazyka (AUČCJ), z.s.



José Martího 407/2, 162 00 Praha 6

e-mail: info@auccj.cz

www.auccj.cz

Poskytuje: kurzy češtiny pro cizince, semináře, přednášky, workshopy

Asociace pro právní otázky imigrace - ASIM, o. s.



P. O. BOX 16, Moravská 9, 120 00 Praha 2

e-mail: info@asimos.cz

<http://www.asimos.cz/>

Poskytuje: poradenství a výzkum v oblasti právního postavení cizinců v České republice, internetovou právní poradnu

Barmské centrum Praha, o.p.s.



Dělnická 54, 170 00 Praha 7

tel.: +420 266 710 045

www.burma-center.org

Poskytuje: informační kampaně, zajišťování potřebných služeb Barmáncům – vzdělávání, pomoc uprchlíkům pro integraci, posilování dovedností Barmánců, podpora jejich aktivní účasti při transformaci Barmy

La Strada Česká republika, o.p.s.



P. O. Box 305, 111 21 Praha 1

tel.: +420 222 721 810

e-mail: lastrada@strada.cz

SOS a infolinka: +420 222 71 71 71, +420 800 077 777

Poskytuje: řešení problematiky obchodu s lidmi, pomoc obchodovaným a vykořisťovaným osobám, sociální služby, prevenci a vzdělávání, advokační a lobby aktivity usilující o systémové či legislativní změny

Centrum pro integraci cizinců (CIC), o.p.s.



Pernerova 10/32, 186 00 Praha 8

tel. (poradenství): +420 222 360 452

tel. (vzdělávání): +420 222 360 834

e-mail: info@cicpraha.org

www.cicpraha.org

Pobočka Kolín: Zahradní 46, 280 02 Kolín

tel.: +420 312 310 322

email: kolin@cicpraha.org

Pobočka Mladá Boleslav: Dům kultury, Dukelská 1093, 293 01 Mladá Boleslav

tel.: +420 735 174 517

e-mail: mboleslav@cicpraha.org

Pobočka Liberec: Moskevská 27/14, 460 01 Liberec 1

tel: +420 481 120 049

e-mail: liberec1@cicpraha.org

Poskytuje: sociální poradenství, pracovní poradenství, kurzy češtiny pro cizince, vzdělávání lektorů a pedagogických pracovníků, dobrovolnický program

Diakonie Českobratrské církve evangelické – Středisko celostátních programů a služeb



Čajkovského 8, 130 00 Praha 3

tel.: +420 222 968 754

www.scps.diakonie.cz

Poskytuje: azylové bydlení, asistenci při uplatňování práv, hledání práce, ubytování, terapeutickou činnost, terénní krizovou pomoc

Koordinátorka pro práci s migranty:

tel.: +420 739 244 668

e-mail: fendrychova@scps.diakonie.cz

Diecézní Charita Plzeň – Poradna pro cizince a uprchlíky



Cukrovarská 16, 326 00 Plzeň

tel.: +420 377 441 736

e-mail: poradna@dchp.charita.cz

www.dchp.cz

Poskytuje: sociální a právní poradenství v kanceláři i v terénu (doprovod, jazyková asistence), kurzy češtiny, multikulturní akce, besedy na školách

Evropská kontaktní skupina (EKS)



Bubenská 47, 170 00 Praha 7

tel: +420 774 454 559

e-mail: info@ekskurzy.cz

www.ekscr.cz

Poskytuje: vzdělávací aktivity, kariérní poradenství (rozvojové kurzy, individuální konzultace, kurzy pro poradce), publikační činnost

Charita Česká republika



Vladislavova 1460/12, 110 00 Praha 1

tel.: +420 296 243 330

e-mail: sekretariat@charita.cz

www.charita.cz

Pobočky: Diecézní charita Brno, Diecézní charita České Budějovice, Diecézní katolická charita Hradec Králové, Diecézní charita Litoměřice, Arcidiecézní charita Olomouc, Diecézní charita ostravsko-opavská (Ostrava), Diecézní charita Plzeň, Arcidiecézní charita Praha

Poskytuje: aktivity v zařízeních pro zajištění cizinců nebo v integračních a pobytových zařízeních pro žadatele o azyl, pomoc obětem obchodování s lidmi, pomoc při integraci cizinců do české společnosti (multikulturní centra), sociální poradenství pro migranty a uprchlíky, pořádání charitativních sbírek, nízkoprahová zařízení pro děti a mládež

InBáze, z.s.



Legerova 357/50, 120 00 Praha 2

tel.: +420 739 037 353

e-mail: info@inbaze.cz

www.inbaze.cz

Věnuje se integračním aktivitám v rámci komunitních a sociálních programů pro migranty a českou veřejnost.

Poskytuje: komunitní aktivity (pro ženy, matky s dětmi), vzdělávací kurzy (čj, aj, fj), sociální poradenství, pracovní poradenství, psychoterapii, doučování pro děti, dobrovolnický program

META - Sdružení pro příležitosti mladých migrantů, o.p.s.



Ječná 2127/17, 120 00 Praha 2

tel.: +420 222 521 446, +420 773 304 464

e-mail: info@meta-ops.cz

www.meta-ops.cz

Poskytuje: sociální poradenství, vzdělávací aktivity, doučování, pořádání kulatých stolů, dobrovolnický program, knihovnu – klienti si mohou bezplatně zapůjčit knihy, časopisy, studijní materiály, využívat internet

Mezinárodní organizace pro migraci (IOM)



Na Poříčí 12, 110 00 Praha 1

tel.: +420 775 965 573

e-mail: prague@iom.int

www.iom.cz

Aktivita: pracovní migrace (poradenství), prevence a potírání obchodu s lidmi, integrace cizinců v ČR, asistované dobrovolné návraty a reintegrace, přesídlení uprchlíků z míst ohrožených ozbrojeným konfliktem, humanitární krizí, přírodní katastrofou

Most pro, o.p.s.



17. listopadu 216, 530 02 Pardubice

tel.: +420 467 771 170

e-mail: info@mostpro.cz

www.mostpro.cz

Poskytuje: sociální poradenství, kurzy češtiny, přípravný kurz pro složení zkoušky z češtiny pro získání občanství, kurz sociální adaptace, kurz orientace na trhu práce, kurzy práce na počítači, tematické semináře (např. zdravotní péče, podnikání a práce)

Multikulturální centrum Praha (MKC), z.s.



Náplavní 1, 120 00 Praha 2
tel.: +420 296 325 345
e-mail: infocentrum@mkc.cz
www.mkc.cz

Poskytuje: vzdělávací aktivity, informační semináře, kulturní pořady, portál migraceonline.cz

Nesehnutí Brno – Společně k rozmanitosti



třída Kpt. Jaroše 18, 602 00 Brno
tel.: +420 543 245 342, +420 605 239 579
e-mail: rozmanite@nesehnuti.cz
<http://spolecnekrozmanitosti.cz>

Poskytuje: vzdělávání, informační kampaně, časopis PŘES — zpravodajství o dění v zemích, ze kterých k nám lidé utíkají, besedy, diskuse, výstavy, volnočasové aktivity, kluby, hry, bezplatné kurzy češtiny pro děti ze základních škol

Organizace pro pomoc uprchlíkům (OPU)



Kovářská 4, 190 00 Praha 9
tel.: +420 730 158 779, +420 730 158 781
e-mail: opu@opu.cz
www.opu.cz

Pobočky: Brno, Hradec Králové, Plzeň, Ostrava
Poskytuje: právní a sociální poradenství, vzdělávání, dobrovolnický program

Poradna pro integraci (PPI), z.ú.



Opletalova 921/6, 110 00 Praha 1
tel.: +420 603 281 269
e-mail: praha@p-p-i.cz
www.p-p-i.cz

PPI Ústí nad Labem – Komunitní multikulturální centrum

Velká Hradební 33, 400 01 Ústí nad Labem
tel.: +420 475 216 536
e-mail: usti@p-p-i.cz

Poskytuje: sociální poradenství, právní poradenství, kurzy češtiny, dobrovolnický program, multikulturální aktivity

Poradna pro občanství, občanská a lidská práva, z.s.



U Kanálky 1559/5, 120 00 Praha 2
tel.: +420 724 701 610
e-mail: poradna@poradna-prava.cz
www.poradna-prava.cz

Pobočky: Děčín, Slaný, Ústí nad Labem, Trmice, Teplice, Be-
roun, Mladá Boleslav, Olomouc, Šternberk, Ostrava, Vyškov,
Krupka

Poskytuje: právní poradenství, vzdělávací aktivity

Sdružení občanů zabývajících se emigranty (SOZE)



Mostecká 855/5, 614 00 Brno
tel.: +420 545 213 643
e-mail: soze@soze.cz
www.soze.cz

Pobočky: Brno, Olomouc

Poskytuje: právní poradenství, sociální poradenství, kur-
zy češtiny, doučování dětí, azylový dům, rekvalifikační kur-
zy, multinárodní klub SVĚT – klub pro děti, pracovní místo
na zkoušku, dobrovolný návrat do země původu a reintegrace

Sdružení pro integraci a migraci (SIMI), o.p.s.



Baranova 33, 130 00 Praha 3
tel.: +420 224 224 379, +420 605 253 994
e-mail: poradna@migrace.com
www.migrace.com

Poskytuje: bezplatné právní, sociální a psychosociální pora-
denství cizincům

Slovo 21, z.s.



Štěpánská 1, 120 00 Praha 2
tel.: +420 602 395 664, +420 222 518 554
e-mail: slovo21@centrum.cz
www.slovo21.cz

Poskytuje: publikační aktivity, projekt Rodina odvedle, Vítej-
te v České republice, V šest před domem, Posílení mezikultur-
ních kompetencí pracovníků veřejné správy

Společnost Tady a teď, o.p.s.



Komenda, sady Pětatřicátníků 27, 301 00 Plzeň

tel.: +420 724 247 191

e-mail: info@tadyated.org

www.tadyated.org

Poskytuje: vzdělávací aktivity, dobrovolnictví, finanční poradenství, kampaň Změna

Žebřík – Centrum podpory cizinců



Raisova 1159, 796 01 Prostějov

tel.: +420 581 111 550

e-mail: mozaika@zebrik-os.cz

www.procizince.cz

Poskytuje: vzdělávací aktivity, sociální a pracovní poradenství, češtinu pro cizince, multikulturní klub, hlídání dětí cizinců, společenské akce

Centra na podporu integrace cizinců (CPIC)



Poskytují: sociální poradenství, právní poradenství, kurzy češtiny, kurzy sociokulturní orientace, vzdělávání odborníků i další činnosti

Integrační centrum Praha, o.p.s.

Žitná 51, 110 00 Praha 1

tel.: +420 252 543 846

e-mail: info@icpraha.com

www.icpraha.com

Centrum pro cizince JMK

Mezírka 1 (4. poschodí), 602 00 Brno

tel.: +420 541 658 333

e-mail: cizincijmk@kr-jihomoravsky.cz

www.cizincijmk.cz

Centrum na podporu integrace státních příslušníků třetích zemí v Ústeckém kraji

Velká Hradební 33, 400 21 Ústí nad Labem

tel.: 475 216 536

e-mail: usti@centrumcizincu.cz

www.centrumcizincu.cz

Integrační centrum pro cizince v Královéhradeckém kraji

Šafaříkova 666/9, 500 02 Hradec Králové

tel.: +420 492 604 940

e-mail: poradna.cizinci@hk.caritas.cz

www.cizincihradec.cz

CPIC SPRAVOVANÁ SPRÁVOU UPRCHLICKÝCH ZAŘÍZENÍ MINISTERSTVA VNITRA (SUZ MV)

www.integracnicentra.cz

Odbor center na podporu integrace cizinců SUZ MV

Lhotecká 559/7, 143 01 Praha 12

tel.: +420 974 827 149

e-mail: jvesecky@suz.cz

www.integracnicentra.cz

Středočeský kraj

Pobočka Mladá Boleslav:

Dukelská 1093, Mladá Boleslav 293 01

tel. 311584406, icmladaboleslav@suz.cz

Pobočka Kladno:

Cyrila Boudy 1444, Kladno-Kročehlavy 272 01

tel. 325630546, ickladno@suz.cz

Pobočka Kutná Hora:

Benešova 97, Kutná Hora 284 01

tel. 326905408, ickutnahora@suz.cz

Pobočka Benešov:

Žižkova 360, Benešov 256 01

tel. 326905279, icbenesov@suz.cz

Pobočka Příbram:

U nemocnice 85, Příbram 261 01

tel. 326905249, icpribram@suz.cz

Jihočeský kraj

Kněžskodvorská 2296/8A, 370 04 České Budějovice

tel.: +420 387 202 508

e-mail: icceskebudejovice@suz.cz

Karlovarský kraj

Závodu Míru 876/3a, 360 17 Karlovy Vary

tel.: +420 353 892 559

e-mail: ickarlovyvary@suz.cz

Liberecký kraj

Voroněžská 144/20, 460 01 Liberec

tel.: + 420 482 313 064

e-mail: icliberec@suz.cz

Olomoucký kraj

Hálkova 171/2, 779 00 Olomouc

tel.: +420 585 204 686

e-mail: icolomouc@suz.cz

Pardubický kraj

Pernerova 444, 530 02 Pardubice

tel.: +420 466 989 228

e-mail: icpardubice@suz.cz

Plzeňský kraj

Americká 39, 301 00 Plzeň

tel.: + 420 377 223 157

e-mail: icplzen@suz.cz

Zlínský kraj

Štefánikova 167, 760 01 Zlín

tel.: +420 577 018 651

e-mail: iczlin@suz.cz

Moravskoslezský kraj

Československá 2227/7, 702 00 Ostrava

tel.: +420 596 112 626

e-mail: icostrava@suz.cz

Regionální dobrovolnická centra (RDC)

RDC hl. m. Prahy – provozované Letokruhem, z.ú.

Michelská 21/61, 141 00 Praha 4

tel.: 603 483 487

e-mail: dobropraha@letokruh.eu

<https://praha.rdc-info.cz/>

RDC Středočeského kraje – provozované Letokruhem, z.ú.

Michelská 21/61, 141 00 Praha 4

tel.: 603 483 487

e-mail: dobrostredocesky@letokruh.eu

<https://stredocesky.rdc-info.cz/>

RDC Jihočeský kraj – provozovna KreBul, o.p.s.

Zlatá stezka 145, 383 01 Prachatice

tel.: 723 826 073

e-mail: dobrovolnici@krebulo.cz

www.krebulo.cz

RDC Liberecký kraj – provozovna ADRA, o.p.s.:

DC Libereckého kraje

Železná 253/20, 460 01 Liberec

tel.: 604 663 799

e-mail: michal.cancik@adra.cz

www.adra.cz/dobrovolnictvi/liberec

RDC Moravskoslezský kraj – provozovna ADRA, o.p.s.:

DC Ostrava

Martinovská 3247/164, 723 00 Ostrava-Martinov

tel.: 737 913 114

e-mail: dcostrava@adra.cz

www.adra.cz/dobvolnictvi/ostrava

RDC Karlovarský kraj – provozovna INSTAND, Institut pro podporu vzdělávání a rozvoj kvality ve veřejných službách, z.ú.

Stará Kysibelská 602/45, 360 01 Karlovy Vary

tel.: 605 001 950

e-mail: dobvolnictvi@instand.cz

<http://www.instand.cz/>

RDC Pardubický kraj – provozovna KONEP, z.s.

Klášteří 54, 530 02 Pardubice

tel.: 775 551 412

e-mail: krivkova@konep.cz

<http://www.konep.cz/>

RDC Plzeňský kraj – provozovna Mezigenerační a dobrovolnické centrum TOTEM, z.s.

Kaznějovská 1517/51, 323 00 Plzeň

tel.: 377 260 425

e-mail: dobvolnik@totemplzen.cz

www.totemplzen.cz

RDC Ústecký kraj – provozovna Dobrovolnické centrum, z.s.

Prokopa Diviše 1605, 400 01 Ústí nad Labem

tel.: 608 261 848

e-mail: nada.pazoutova@dcul.eu

www.dcul.cz

RDC Jihomoravský kraj – provozovna Plán B, z.s.

Bratislavská 26, 602 00 Brno

tel.: 776 594 804

e-mail: daniela@dc67.cz

<https://dc67.cz/cs/program/regionalni-dobvolnicke-centrum>

HESTIA – Centrum pro dobrovolnictví, z.ú.

Na Poříčí 1041/12 (palác YMCA), 110 00 Praha 1

tel.: +420 224 872 075, +420 770 160 527

e-mail: info@hest.cz

www.hest.cz

Poskytuje: dobrovolnické programy

5. Literatura – příklady, kde se dozvědět více

Neziskový sektor

- Anheier, H. K. (2005): *Nonprofit Organizations: Theory, Management, Policy*. Routledge, 464 s.
- Boukal, P. Vávrová, H., Sieber, P., Novák, T. (2007): *Ekonomika a financování neziskových organizací*. Oeconomica, 89 s.
- Dohnalová, M., Malina, J., Müller, K. (2003): *Občanská společnost: Minulost – současnost – budoucnost*. Nadace Universitas Masarykiana, 271 s.
- Rakušanová, P. (2007): *Povaha občanské společnosti v České republice v kontextu střední Evropy*. Sociologický ústav AV ČR, 140 s.
- Rakušanová, P., Stašková, B. (2007): *Organizovaná občanská společnost v České republice*. Professional Publishing, 116 s.
- Skovajsa, M. a kol. (2010): *Občanský sektor*. Portál, 372 s.
- Šilhánová, H. (1995): *Neziskové organizace v oblasti sociálních, lidských práv a národnostních menšin v ČR*. NROS, 45 s.

Dobrovolnictví

- Dekker, P., Halman, L. (eds.) (2003): *The Values of Volunteering: Cross-Cultural Perspectives*. Kluwer Academic, 226 s.
- Frič, P. a kol. (2001): *Dárčovství a dobrovolnictví v České republice*. Agnes, 108 s.
- Sozanská, O., Tošner, J., (2006): *Dobrovolníci a metodika práce s nimi v organizacích*. Portál, 152 s.

- Tutr, V., Novotný, M. (2001): *Metodika dobrovolnictví v sociálních službách pracujících s klienty ohroženými exkluzí*. HESTIA, o. s.

Migrace a integrace

- Arango, J. (2000): *Explaining Migration: a critical view*. *International Social Science Journal*, 52, 165, s. 283-296.
- Baršová, A., Barša, P. (2005): *Přistěhovalectví a liberální stát*. Masarykova univerzita v Brně, 308 s.
- Castles, S., Miller, M. (2003): *The Age of Migration*. The Guildford Press, 338 s.
- Christian, J.; Morawska, E. (2003): *Integrating Immigrants in Liberal Nation-States: Politics and Practices*
- CSABA, S. *Transnacionalismus*, Brno, 2007.
- King, R. (2008): *Atlas lidské migrace*. *Mladá fronta*, 449 s.
- Leontieva, Y. /ed/, (2007), *Menšinová problematika v ČR: komunitní život a reprezentace kolektivních zájmů (Slováci, Ukrajinci, Vietnamci a Romové)*, Praha, Sociologický ústav
- Massey, D. (ed.) (2009): *Worlds in Motion*. Oxford University Press, 362 s.
- Radtke Frank Olaf (1994): *Multiculturalism in welfare state in: John Rex/ Beatrice Drury (Eds.): Ethnic Mobilisation in a Multi-cultural Europe, Aldershot (Avebury/UK), S. 30-37*

Informační portály

- www.cicpraha.org
- www.idobrovolnik.cz
- www.dobrovolnik.cz
- www.imigracniportal.cz
- www.cizinci.cz
- www.portal.gov.cz
- www.inkluzivniskola.cz
- www.migraceonline.cz
- www.kurzycestinyprocizince.cz
- www.jobmanual.cz

Jak a proč být průvodcem cizince

příručka (nejen) pro dobrovolníky

Autoři 1. vydání: Vladislav Günter, Lenka Pavelková, Tomáš Hudec, Kristýna Šlajsová

Autoři 3. přepracovaného vydání: Lukáš Wimmer, Benoit Wyn, Karolína Strnadová, Barbora Machová

Centrum pro integraci cizinců, o. p. s.

přepracované 3. vydání, 2020

ilustrace: Natsuko Broučková Ogushi

grafická úprava: Ondřej Polony

tisk: Tisk Kvalitně, s.r.o., Praha 9

ISBN 978-80-905526-6-1

www.cicpraha.org

ISBN 978-80-905526-6-1

www.cicpraha.org